

# Gamme Acer Aspire S3

Manuel d'utilisation



© 2011 Tous droits réservés.

Manuel d'utilisation Gamme Acer Aspire S3

Première publication : 02/2012

Modèle :

No. de série :

Date d'achat :

Lieu d'achat :

# TABLE DES MATIÈRES

<b>Sécurité et confort</b>	<b>5</b>	<b>Acer clear.fi</b>	<b>50</b>
<b>Pour commencer</b>	<b>18</b>	Types de contenu média.....	50
Vos guides .....	18	Appareils DMS (serveur média numérique) .....	51
Conseils élémentaires de soin et d'utilisation de votre ordinateur .....	19	Afficher le contenu multimédia .....	51
Mise sous tension et hors tension de l'ordinateur .....	19	Envoyer le contenu multimédia.....	51
Soin à apporter à votre ordinateur.....	19	Rechercher le contenu multimédia .....	52
Prendre soin de votre adaptateur secteur .....	20	Bloquer et débloquer les appareils .....	52
Nettoyage et maintenance.....	21	Paramètres de partage des médias .....	53
<b>Visite guidée de votre notebook</b>		<b>Gestion de l'alimentation</b>	<b>54</b>
<b>Acer</b>	<b>22</b>	Acer Green Instant On .....	54
Vue supérieure .....	23	<b>Batterie</b>	<b>56</b>
Vue arrière.....	26	Caractéristiques de la batterie .....	56
Vue gauche .....	27	Charger la batterie .....	56
Vue droite.....	27	Optimiser l'autonomie de la batterie.....	58
Vue de la base .....	28	Vérification du niveau de la batterie.....	59
<b>Touchpad</b>	<b>29</b>	Avertissement de batterie basse.....	59
Informations de base du touchpad .....	29	<b>VOYAGE AVEC VOTRE ORDINATEUR</b>	<b>61</b>
<b>Utilisation du clavier</b>	<b>31</b>	Déconnexion du bureau .....	61
Touches de verrouillage et pavé numérique intégré .....	31	Courts déplacements .....	62
Touches spéciales .....	33	Préparation de l'ordinateur .....	62
Touches Windows.....	35	Choses à emporter pour les réunions.....	63
<b>Récupération</b>	<b>36</b>	Emporter l'ordinateur à la maison .....	63
Acer eRecovery Management.....	36	Préparation de l'ordinateur .....	63
Création de disques de récupération .....	37	Choses à emporter .....	64
Récupération de votre système .....	41	Considérations spéciales .....	64
Types de récupération.....	42	Mise en place d'un bureau à la maison.....	65
		Voyage avec l'ordinateur.....	65
		Préparation de l'ordinateur .....	65
		Choses à emporter .....	65

Considérations spéciales.....	66	<b>Universal Serial Bus (USB)</b>	<b>73</b>
Voyage international avec l'ordinateur.....	66	<b>Utilitaire du BIOS</b>	<b>74</b>
Préparation de l'ordinateur.....	66	Séquence d'initialisation .....	74
Choses à emporter .....	66	Activation de la récupération disque à	
Considérations spéciales.....	67	disque.....	74
<b>Sécurité de l'ordinateur</b>	<b>68</b>	Définition des mots de passe.....	75
Utilisation de mots de passe.....	68	<b>Foire aux questions</b>	<b>76</b>
Entrée des mots de passe.....	69	Demande de service.....	80
<b>Réseaux sans fil</b>	<b>70</b>	Dépannage .....	82
Se connecter à Internet.....	70	Conseils de dépannage .....	82
Acer Instant Connect .....	70	Messages d'erreur .....	82
Réseaux sans fil .....	70	<b>Avis réglementaires et de sécurité</b>	<b>84</b>
<b>HDMI</b>	<b>72</b>		

# SÉCURITÉ ET CONFORT

---

## **CONSIGNES DE SÉCURITÉ**

Lisez ces instructions avec attention. Conservez ce document pour des références futures. Conformez-vous aux consignes et avertissements indiqués sur cet appareil.

### **Mise hors tension de l'appareil avant le nettoyage**

Débranchez l'alimentation secteur avant tout nettoyage. N'utilisez pas de liquide ou d'aérosol de nettoyage. Utilisez un chiffon, légèrement humecté d'eau pour le nettoyage.

## **AVERTISSEMENTS**

### **Accéder au cordon d'alimentation**

Assurez-vous que la prise secteur à laquelle vous branchez le cordon d'alimentation est facilement accessible et située aussi proche que possible de l'utilisateur de l'équipement. Lorsque vous devez déconnecter l'alimentation de l'équipement, assurez-vous de toujours débrancher le cordon d'alimentation de la prise secteur.

### **Déconnexion de la source d'alimentation**

Respectez les instructions suivantes lors de la connexion et la déconnexion de l'alimentation de l'unité d'alimentation :

Installez l'unité d'alimentation avant de connecter le cordon d'alimentation à la prise secteur.

Débranchez le cordon d'alimentation avant de retirer l'unité d'alimentation de l'ordinateur.

Si le système a plusieurs sources d'alimentation, déconnectez l'alimentation du système en débranchant tous les cordons d'alimentation des unités d'alimentation.

## Utilisation de l'alimentation électrique

- L'alimentation électrique de l'appareil doit être conforme aux caractéristiques figurant sur l'étiquette d'identification. En cas de doute, consultez votre revendeur ou la compagnie d'électricité appropriée.
- Ne placez aucun objet sur le cordon d'alimentation. et installez l'appareil en dehors des zones de passage.
- Lors de l'utilisation éventuelle d'une rallonge, assurez-vous que l'ampérage total des appareils reliés par la rallonge reste dans les limites admises. De même, vérifiez que l'ampérage de tous les appareils reliés à une même prise secteur ne dépasse pas la valeur du fusible.
- Ne surchargez pas une prise électrique ou une barrette multiprise en branchant trop d'appareils. La charge globale du système ne doit pas dépasser 80% de la capacité du circuit dérivé. Si des barrettes multiprise sont utilisées, la charge ne doit pas dépasser 80% de la capacité en entrée de la barrette multiprise.
- L'adaptateur secteur de cet appareil est équipé d'une prise mise à la terre à trois fils. La prise ne peut s'insérer que dans une prise secteur mise à la terre. Assurez-vous que la prise secteur est correctement mise à la terre avant d'insérer la prise de l'adaptateur secteur. N'insérez pas la prise dans une prise secteur non mise à la terre. Contactez votre électricien pour des détails.
- ***Avertissement ! La broche de mise à la terre est une fonctionnalité de sécurité. L'utilisation d'une prise secteur qui n'est pas correctement mise à la terre présente un risque d'électrocution ou de blessure.***
- ***Remarque :*** *La broche de mise à la terre fournit également une bonne protection contre les bruits imprévus produits par d'autres appareils électriques qui peuvent interférer avec les performances de cet appareil.*
- Le système peut être alimenté avec une large plage de tensions : 100 à 120 ou 220 à 240 V CA. Le cordon d'alimentation fourni avec le système répond aux exigences d'utilisation du pays ou de la région dans lequel le système a été acheté. Les

cordons d'alimentation pour utilisation dans d'autre pays/régions doivent aux exigences de ces pays/régions. Pour plus d'informations pour les exigences des cordons d'alimentation, contactez un revendeur agréé ou un fournisseur de service.

### **Protéger votre ouïe**

- **Avertissement : Une perte permanente de l'audition peut se produire si des écouteurs ou un casque sont utilisés à un volume élevé pendant une longue période.**



Pour protéger votre ouïe, respectez les consignes ci-dessous.

- Augmentez le son progressivement jusqu'à ce que vous puissiez l'entendre nettement et confortablement.
- N'augmentez pas le niveau du volume une fois que vos oreilles se sont adaptées au volume actuel.
- N'écoutez pas une musique à un niveau de volume important pendant une longue durée.
- N'augmentez pas le volume pour masquer le bruit environnant.
- Diminuez le volume si vous ne pouvez pas entendre les gens qui parlent près de vous.

### **Cartes factices fournies**

- **Remarque** : Les informations de cette section peuvent ne pas s'appliquer votre ordinateur.

Votre ordinateur est livré avec des cartes factices en plastique installées dans les connecteurs de carte. Celles-ci protègent les connecteurs non utilisés de la poussière, des objets métalliques et d'autres particules. Conservez les cartes factices pour utilisation les connecteurs ne contiennent pas de carte.

### **Général**

- N'utilisez pas cet appareil près d'une source d'eau.
- Ne posez pas cet appareil sur un chariot, un support ou une table instable. S'il tombe par accident, il pourrait être sérieusement endommagé.

- Des fentes et ouvertures sont prévues pour la ventilation afin d'assurer un fonctionnement fiable de l'appareil vidéo et de le protéger d'une éventuelle surchauffe. Ces ouvertures ne doivent pas être obstruées ou couvertes. Ces ouvertures ne doivent jamais être bloquées, par exemple en posant l'appareil sur un lit, un canapé, un tapis ou toute autre surface similaire. Il ne doit jamais être placé à proximité ou au contact d'un radiateur ou d'une source de chaleur. Il ne doit pas être placé dans une installation encastrée à moins qu'une ventilation suffisante ne soit assurée.
- N'insérez jamais des objets dans les ouvertures du boîtier de l'appareil car ceux-ci pourraient toucher des points à haute tension ou créer un court-circuit et poser un risque d'incendie ou d'électrocution. Ne renversez jamais de liquide sur l'appareil.
- Pour réduire le risque de dommage interne et pour éviter que la batterie ne fuie, ne posez pas l'appareil sur un endroit sujet à des vibrations.
- Ne l'utilisez jamais dans un environnement sportif, d'exercice ou vibrant qui pourrait probablement causer un court-circuit inopiné ou endommager les périphériques rotatifs, disque dur, lecteur optique, et même créer un risque d'exposition pour la batterie au lithium.
- La surface inférieure, les zones autour des ouvertures de ventilation et l'adaptateur secteur peuvent devenir chauds. Pour éviter des blessures, assurez-vous qu'ils n'entrent pas en contact avec votre peau ou votre corps.
- Votre appareil ainsi que ses accessoires peuvent contenir de petites pièces. Gardez-les hors de portée des jeunes enfants.

### **Maintenance de l'appareil**

N'essayez jamais de réparer vous-même cet appareil : l'ouverture ou la dépose du panneau supérieur vous expose à divers risques, électrocution notamment. L'entretien doit être confié à un spécialiste.

Débranchez l'appareil et adressez-vous au service après-vente dans les cas suivants :

- Lorsque le cordon d'alimentation est endommagé ou dénudé.
- Un liquide a été renversé dans l'appareil.
- Le produit a été exposé à la pluie ou à de l'eau.



- L'appareil est tombé ou le châssis a été endommagé.
- Les performances de l'appareil deviennent irrégulières, indiquant la nécessité du recours au S.A.V.
- L'appareil ne fonctionne pas correctement bien que les consignes d'installation aient été respectées.
- **Remarque** : *Effectuez uniquement les réglages indiqués dans les consignes d'utilisation ; d'autres réglages incorrects risquent de provoquer des dommages nécessitant l'intervention prolongée d'un technicien qualifié.*

### **Règles d'utilisation sûre de la batterie**

Cet ordinateur utilise une batterie au lithium-ion ou au lithium-polymère. N'utilisez pas dans un environnement humide, mouillé ou corrosif. Ne placez pas, ne stockez pas et ne laissez pas votre produit dans ou à proximité d'une source de chaleur, dans un lieu à température élevée, dans la lumière directe du soleil, dans un four micro-ondes ou dans un conteneur pressurisé, et ne l'exposez pas à des températures supérieures à 60°C (140°F). Si vous ne respectez pas ces mises en garde, la batterie pourrait avoir une fuite d'acide, devenir chaude, exploser ou s'enflammer et causer des blessures et/ou des dommages.

Ne percez pas, n'ouvrez pas et ne démontez pas l'ordinateur ou la batterie. Si la batterie fuit et si vous touchez par accident les fluides émis, rincez abondamment à l'eau claire et contactez immédiatement votre docteur.

Pour des raisons de sécurité, et pour prolonger l'autonomie de la batterie, la charge ne se produira pas à des températures au-dessous de 0°C (32°F) ou au dessus de 40°C (104°F).

Les performances optimales d'une nouvelle batterie ne peuvent être obtenues qu'à deux ou trois cycles de chargement et déchargement complet. La batterie peut être chargée et déchargée des centaines de fois, mais elle finira par s'user. Lorsque le temps de fonctionnement deviendra nettement plus court qu'à l'habitude, consultez un technicien qualifié. N'utilisez que des batteries homologuées et ne rechargez votre batterie qu'avec des adaptateurs homologués pour cet appareil.

La capacité et l'autonomie de la batterie sera réduite si l'ordinateur est laissé dans un endroit chaud ou froid, tel qu'une voiture fermée en été ou en hiver. Essayez de toujours conserver l'ordinateur entre 15°C et 25°C (59°F et 77°F). Un appareil avec une batterie chaude ou froide peut ne pas marcher temporairement, même si la batterie est complètement chargée. La performance de la batterie est particulièrement limitée dans des températures inférieures à 0°C.

Ne jetez jamais des batteries dans un feu, elles peuvent exploser. Les batteries peuvent aussi exploser lorsqu'elles sont endommagées. Jetez les batteries conformément aux réglementations locales. Recyclez-les lorsque possible. Ne les jetez pas avec les déchets ménagers.

Les appareils sans fil peuvent être susceptibles aux interférences de la batterie, ce qui peut affecter leurs performances.

- **Remarque :** Veuillez consulter [www.acer.com](http://www.acer.com) pour les documents de livraison des batteries.

**Avertissement ! Les batteries incorrectement manipulées risquent d'exploser. Vous ne devez jamais les démonter, ni les exposer au feu. Éloignez-les des enfants. Respectez la réglementation locale pour mettre au rebut les batteries usagées.**

#### INTERFÉRENCES RADIOÉLECTRIQUES

- **Avertissement ! Pour des raisons de sécurité, éteignez tous les périphériques de transmission sans fil ou radio lorsque vous utilisez votre ordinateur portable dans les conditions suivantes. Ces périphériques peuvent inclure, mais pas limités à : réseau Sans fil (WLAN), Bluetooth et/ou 3G.**

Rappelez-vous de respecter toutes les réglementations en vigueur dans votre région, et éteignez toujours votre appareil quand son utilisation est interdite ou quand il peut causer des interférences ou présenter un danger. Utilisez l'appareil uniquement dans ses positions de fonctionnement habituelles. Cet appareil est conforme aux directives concernant l'exposition de fréquence radioélectrique lorsqu'il est utilisé correctement et lorsque cet appareil ainsi que son antenne sont positionnés à une distance de 1,5 centimètres (5/8 pouces) au minimum de votre corps. L'appareil ne doit pas contenir de

métal et doit être positionné à la distance de votre corps indiquée ci-dessus. Pour pouvoir transférer les fichiers de données ou les messages avec succès, cet appareil nécessite une connexion réseau de bonne qualité. Dans certains cas, le transfert des fichiers de données ou des messages risque d'être bloqué jusqu'à ce qu'une bonne connexion soit présente. Assurez-vous de bien respecter les instructions de distance de séparation jusqu'à ce que le transfert soit terminé. Les composants de cet appareil sont magnétiques. Les matériels métalliques peuvent être attirés par l'appareil et les personnes portant des prothèses auditives ne doivent pas tenir cet appareil à proximité des oreilles portant des prothèses auditives. Ne placez pas de cartes de crédit ou autres médias de stockage magnétiques à proximité de l'appareil car les données enregistrées dessus risquent d'être effacées.

### **APPAREILS MÉDICAUX**

L'utilisation de tout équipement de transmission fréquence radio, y compris les téléphones sans fil, risque d'interférer avec les fonctionnalités des appareils médicaux insuffisamment protégés. Consultez un médecin ou le constructeur des appareils médicaux pour déterminer s'ils sont suffisamment protégés contre l'énergie de fréquence radioélectrique externe ou si vous avez des questions. Éteignez votre appareil dans les établissements de soins médicaux en respectant toutes les réglementations affichées dans ces lieux qui vous imposent de le faire. Les hôpitaux ou les centres de soins médicaux peuvent utiliser des appareils pouvant être sensibles aux transmissions de fréquence radioélectrique externes.

**Les stimulateurs cardiaques.** Les fabricants de stimulateurs cardiaques conseillent de respecter une distance de séparation minimale de 15,3 centimètres (6 pouces) entre les appareils sans fil et un stimulateur cardiaque pour éviter des éventuelles interférences avec le stimulateur cardiaque. Ces recommandations sont le fruit de recherches et de recommandations menées par l'institut Wireless Technology Research. Les personnes portant un stimulateur cardiaque doivent respecter les consignes ci-dessous :

- Maintenez toujours l'appareil à plus de 15,3 centimètres (6 pouces) du stimulateur cardiaque

- Ne transportez pas l'appareil près de votre stimulateur cardiaque lorsque l'appareil est mis sous tension.

Si vous soupçonnez une interférence, éteignez votre appareil et déplacez-le.

**Prothèses auditives.** Certains appareils sans fil numériques peuvent interférer avec certaines prothèses auditives. Si des interférences se produisent, consultez votre fournisseur.

## **VÉHICULES**

Les signaux RF peuvent affecter les systèmes électroniquement inconvenablement installés ou incorrectement protégés dans les véhicules à moteur, tels que les systèmes d'injection électroniques, les systèmes de freinage antiblocage électroniques, les régulateurs de vitesse électroniques et les systèmes d'airbag. Pour de plus amples informations, consultez le constructeur ou un représentant agréé de votre véhicule ou d'autres appareils ajoutés. Seul un personnel de dépannage qualifié est autorisé à réparer l'appareil ou à installer l'appareil dans un véhicule. Une installation inappropriée ou un dépannage incorrect pourrait être dangereux et risque d'invalider la garantie couvrant l'appareil. Vérifiez régulièrement que tous les équipements sans fil dans votre véhicule sont installés et fonctionnent correctement. Ne conservez pas et ne transportez pas de produits à base de matières liquides inflammables, de produits à base de vapeur ou de produits explosifs dans le même compartiment où vous rangez cet appareil, ses composants ou ses accessoires. En ce qui concerne les véhicules équipés d'airbags, notez bien que les airbags se gonflent avec une force très importante. Pour cette raison, ne placez aucun objet et n'installez aucun équipement sans fil portable par-dessus ou dans le rayon de fonctionnement des airbags. Si un appareil sans fil pour véhicule est installé incorrectement et si les airbags se déclenchent, de graves blessures peuvent se produire. Il est interdit d'utiliser votre appareil pendant le vol dans un avion. Éteignez votre appareil avant l'embarquement dans un avion. L'utilisation des appareils sans fil dans un avion peut être dangereuse pour le fonctionnement de l'avion, peut interrompre le réseau de téléphonie et peut être illégale.

## ENVIRONNEMENTS POTENTIELLEMENT EXPLOSIFS

Éteignez votre appareil dans toutes les zones présentant une atmosphère potentiellement explosive et respectez tous les annonces et consignes. Les atmosphères potentiellement explosives se trouvent dans les zones où il est généralement conseillé d'arrêter le moteur de votre véhicule. Des étincelles pourraient créer des incendies ou des explosions et causer des blessures ou même entraîner la mort. Éteignez l'appareil dans les endroits à proximité des pompes à carburant dans les stations essence. Respectez les restrictions concernant l'utilisation des appareils fréquence radio dans les dépôts, les entrepôts et les zones de distribution de carburant, des usines de produits chimiques ou dans des endroits en cours d'opérations de dynamitage. Les zones possédant des risques d'explosion sont généralement, mais pas toujours clairement indiquées. Ces zones comprennent les cales des bateaux, les installations fixes pour stockage ou transfert des produits chimiques, les véhicules utilisant des gaz de pétrole liquéfiés (comme le propane ou le butane) et les zones dans lesquelles l'air contient des substances chimiques ou des particules comme des grains, de la poussière ou des poudres métalliques. N'allumez pas l'ordinateur, lorsque l'utilisation des téléphones sans fil est interdite ou lorsqu'il peut causer des interférences ou un danger.

## APPELS D'URGENCE

- ***Avertissement : Vous ne pouvez pas effectuer d'appels d'urgence via cet appareil. Pour effectuer un appel d'urgence, vous devez appeler via votre téléphone mobile ou autre système d'appel téléphonique.***

## INSTRUCTIONS DE MISE AU REBUT

Ne jetez pas cet appareil électronique à la poubelle lors de sa mise au rebut. Pour minimiser la pollution et assurer la protection de l'environnement, veuillez recycler. Pour plus d'information sur les réglementations sur les déchets d'équipements électriques et électroniques (DEEE), visitez [www.acer-group.com/public/Sustainability/sustainability01.htm](http://www.acer-group.com/public/Sustainability/sustainability01.htm)



## **ENERGY STAR**



Les produits qualifiés ENERGY STAR d'Acer vous font économiser de l'argent en réduisant les coûts énergétiques et en protégeant l'environnement, sans compromettre les fonctionnalités ou les performances. Acer est fier d'offrir à ses clients des produits pourvus du label ENERGY STAR.

### **Qu'est-ce qu'ENERGY STAR ?**

Les produits qualifiés ENERGY STAR utilisent moins d'énergie et empêchent les émissions de gaz à effet de serre en respectant des directives strictes sur l'efficacité énergétique définies par l'agence américaine de protection de l'environnement. Acer s'engage à proposer dans le monde entier des produits et services qui aident les consommateurs à faire des économies, économiser l'énergie et améliorer la qualité de l'environnement.. Plus nous pouvons économiser d'énergie en étant plus efficace, plus nous pourrions réduire les gaz à effet de serre et les risques de changement climatique. Pour plus d'informations, reportez-vous à **[www.energystar.gov](http://www.energystar.gov)** et **[www.energystar.gov/powermanagement](http://www.energystar.gov/powermanagement)**

- **Remarque** : Les informations de cette section peuvent ne pas s'appliquer votre ordinateur.

Les produits Acer qualifiés ENERGY STAR :

- produisent moins de chaleur et réduisent les charges de refroidissement dans les climats plus chauds ;
- passent automatiquement en mode de « Veille écran » et « Veille ordinateur » respectivement après 10 et 30 minutes d'inactivité ;
- se réveille du mode « Veille » si le clavier est appuyé ou la souris est déplacée ;
- économisent plus de 80 % d'énergie en mode « Veille ».

ENERGY STAR et le label ENERGY STAR sont des marques déposées aux Etats-Unis.

## **CONSEILS ET INFORMATIONS POUR UNE UTILISATION CONFORTABLE**

Les utilisateurs d'informatique peuvent se plaindre de fatigue visuelle et de maux de tête après une utilisation prolongée. Les utilisateurs ont également un risque de blessure physique après de longues heures de travail devant un ordinateur. De longues périodes de travail, une mauvaise position, de mauvaises habitudes de travail, des conditions de travail inadaptées, la santé personnelle et d'autres facteurs augmentent fortement le risque de blessure physique.

Une utilisation incorrecte de l'ordinateur peut causer un syndrome du canal carpien, une tendinite, une téno-synovite ou d'autres problèmes musculaires et osseux. Les symptômes suivants peuvent apparaître dans les mains, les poignets, les bras, les épaules, le cou ou le dos :

- Une sensation d'engourdissement, de brûlure ou de fourmillement.
- Un endolorissement, une algie ou une sensibilité.
- Une douleur, une tuméfaction ou une inflammation.
- Une raideur ou une crampe.
- Un froid ou une faiblesse.

Si vous avez ces symptômes ou tout autre gêne et/ou douleur récurrentes ou persistantes en rapport avec l'utilisation de l'ordinateur, consultez un docteur immédiatement et informez le service de santé et de sécurité de votre entreprise.

La section suivante donne des conseils pour une utilisation plus confortable de l'ordinateur.

### **Trouver votre zone de confort**

Trouvez votre zone de confort en ajustant l'angle de vue du moniteur, en utilisant un repose-pied ou en élevant votre position assise pour obtenir un confort maximal. Respectez les conseils suivants :

- Ne restez pas trop longtemps dans une position fixe.
- Évitez d'être avachi vers l'avant et/ou penché en arrière.

- Levez-vous et marchez un peu régulièrement pour réduire la fatigue musculaire de vos jambes.
- Faites des petites pauses pour reposer votre cou et vos épaules.
- Évitez de raidir vos muscles ou de hausser vos épaules.
- Installez l’affichage externe, le clavier et la souris correctement et à distance confortable.
- Si vous regardez votre moniteur plus que vos documents, placez l’affichage au centre du bureau pour minimiser les douleurs au cou.

### **Soin à apporter à votre vue**

De longues heures de vision, en portant des lunettes ou lentilles incorrectes, avec du reflet, une lumière excessive, des écrans mal réglés, des polices très petites et des affichages avec faible contraste pourraient fatiguer vos yeux. Les sections suivantes fournissent des suggestions pour réduire la fatigue visuelle.

#### **Yeux**

- Reposez vos yeux fréquemment.
- Faites faire des coupures à vos yeux régulièrement en regardant à côté du moniteur et en faisant le point sur un point distant.
- Clignez fréquemment les yeux pour leur éviter de sécher.

#### **Affichage**

- Maintenez votre affichage propre.
- Gardez votre tête à un niveau plus haut que le bord supérieur de l’affichage pour que vos yeux regardent vers le bas lorsque vous regardez au milieu de l’affichage.
- Ajustez la luminosité et/ou le contraste à un niveau confortable pour améliorer la lisibilité du texte et la clarté des graphiques.
- Éliminez l’éclat et les réflexions en :  
plaçant votre affichage de manière à ce que le côté soit face à la fenêtre ou toute autre source de lumière ;  
réduisant la lumière des pièces en utilisant des rideaux, des stores ou des volets ;



- utilisant une lampe articulée ;
- changeant l'angle de vue de l'affichage ;
- utilisant un filtre pour réduire le reflet ;
- utilisant un viseur d'affichage, comme un morceau de carton débordant du bord supérieur de l'affichage ;
- Évitant d'ajuster votre affichage à un angle de vue anormal.
- Évitez de regarder des sources de lumière brillante pendant de longues périodes de temps.

### **Prendre de bonnes habitudes de travail**

Les habitudes de travail suivantes permettent une utilisation plus reposante et productive de l'ordinateur :

- Faites des petites coupures régulièrement et souvent.
- Faites des exercices d'étirement.
- Respirez de l'air extérieur aussi souvent que possible.
- Faites des exercices régulièrement et conservez un corps en bonne santé.
- ***Avertissement ! Il n'est pas recommandé d'utiliser l'ordinateur sur un canapé ou un lit. Si c'est inévitable, travaillez seulement pour de courtes périodes, faites des coupures régulières et faites des exercices d'étirement.***
- ***Remarque : Pour plus d'informations, veuillez consulter "Avis réglementaires et de sécurité" à la page 84.***

# POUR COMMENCER

---

Nous désirons vous remercier d'avoir fait d'un notebook Acer votre choix pour répondre à vos besoins informatiques mobiles.

## Vos guides

Pour vous aider à utiliser votre notebook Acer, nous avons conçu plusieurs guides :

Tout d'abord, le **poster de configuration** vous aide à configurer votre ordinateur.

Le **Guide rapide** présente les fonctionnalités et fonctions de base de votre ordinateur. Pour plus d'information sur l'aide que peut vous apporter pour être plus productif, veuillez vous reporter au **Manuel d'utilisation Aspire**. Ce guide contient des informations détaillées sur des sujets tels que les utilitaires systèmes, la récupération des données, les options d'extension et le dépannage. De plus, il contient les réglementations générales et les avis de sécurité pour votre notebook. Il est disponible sur le bureau de votre ordinateur. Double cliquez simplement sur l'icône **Manuel d'utilisation Acer**.

# Conseils élémentaires de soin et d'utilisation de votre ordinateur

## Mise sous tension et hors tension de l'ordinateur

Pour mettre votre ordinateur sous tension, appuyez simplement et relâchez le bouton d'alimentation. Veuillez consulter le poster de configuration pour l'emplacement du bouton d'alimentation.

L'ordinateur peut être mis hors tension de plusieurs manières :

- Utilisez la commande d'arrêt de Windows : cliquez sur **Démarrer**, puis cliquez sur **Arrêter**.
- Utilisez le bouton d'alimentation.
- Vous pouvez placer l'ordinateur en mode de sommeil en appuyant sur <Fn> + <F4>.

***Remarque** : Si vous ne pouvez pas mettre l'ordinateur hors tension de manière normale, appuyez sur le bouton d'alimentation et maintenez-le pendant plus de 4 secondes. Si vous avez mis l'ordinateur hors tension et vous souhaitez le mettre à nouveau sous tension, attendez au moins 2 secondes.*

## Soin à apporter à votre ordinateur

Votre ordinateur sera un outil efficace si vous en prenez bien soin.

- N'exposez pas l'ordinateur à la lumière directe du soleil. Ne le mettez pas à côté d'une source de chaleur telle qu'un radiateur.

- N'exposez pas l'ordinateur à des températures inférieures à 0°C (32°F) ou supérieures à 50°C (122°F).
- Ne soumettez pas l'ordinateur à des champs magnétiques.
- N'exposez pas l'ordinateur à la pluie ou à l'humidité.
- Ne renversez pas d'eau ou de liquides sur l'ordinateur.
- Ne soumettez pas l'ordinateur à des chocs violents ou à des vibrations.
- N'utilisez pas l'ordinateur en milieu empoussiéré ou sale.
- Ne posez jamais d'objets sur l'ordinateur lorsqu'il est fermé.
- Ne fermez pas l'écran de l'ordinateur brusquement.
- Ne placez jamais l'ordinateur sur une surface instable.

### **Prendre soin de votre adaptateur secteur**

Voici quelques conseils pour le soin à apporter à votre adaptateur secteur :

- Ne connectez pas l'adaptateur à d'autres appareils.
- Ne marchez pas sur le cordon d'alimentation et ne placez rien dessus. Installez le cordon d'alimentation et les autres câbles en dehors des zones de passage.
- Lorsque vous débranchez le cordon d'alimentation, ne tirez pas sur le cordon, mais sur la prise.

- Lors de l'utilisation d'une rallonge, assurez-vous que l'ampérage total des appareils reliés par la rallonge reste dans les limites prévues pour la rallonge. De même, vérifiez que l'ampérage total de tous les appareils reliés à une même prise secteur ne dépasse pas la valeur du fusible.

## **Nettoyage et maintenance**

Lors du nettoyage de l'ordinateur, procédez comme suit :

1. Éteignez l'ordinateur et retirez la batterie.
2. Déconnectez l'adaptateur secteur.
3. Utilisez un chiffon doux et humide. N'utilisez pas de liquide ou d'aérosol de nettoyage.

Dans les cas suivants :

- l'ordinateur est tombé ou le châssis a été endommagé ;
- l'ordinateur ne fonctionne pas normalement.

Veillez vous reporter à "**Foire aux questions**" à la page 76.

# VISITE GUIDÉE DE VOTRE NOTEBOOK ACER

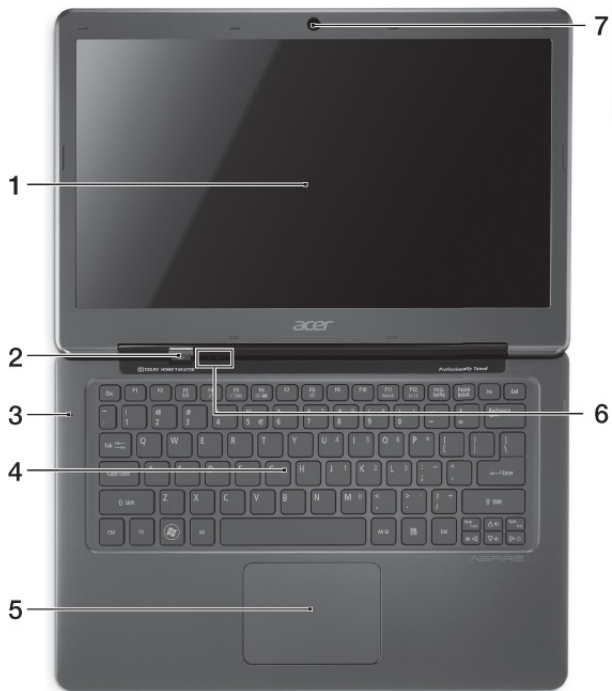
---


Après avoir configuré votre ordinateur comme illustré dans le poster, nous allons vous faire explorer votre nouvel ordinateur Acer.





Gamme Acer Aspire S3

# Vue supérieure

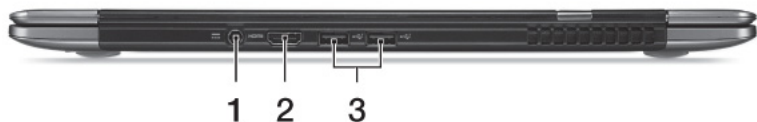





#	Icône	Élément	Description
1		Écran d'affichage	Affiche la sortie de l'ordinateur.
2		Bouton d'alimentation	Met l'ordinateur sous tension et hors tension.
3		Microphone	Microphone interne pour l'enregistrement sonore.
4		Clavier	Pour l'entrée des informations dans votre ordinateur. <b>Attention :</b> N'utilisez pas un protecteur de clavier ou housse similaire, car la conception du clavier comprend des entrées de ventilation pour le refroidissement.
5		Touchpad	Périphérique de pointage sensible au toucher. <ul style="list-style-type: none"> <li>Le touchpad et les boutons de sélection forment une surface unique.</li> </ul> Appuyez fermement sur la surface tactile pour effectuer un clic gauche. Appuyez fermement sur le coin inférieur droit pour effectuer un clic droit.



#	Icône	Élément	Description
		Indicateur d'alimentation	Indique l'état d'alimentation de l'ordinateur.
6		Indicateur de la batterie	Indique l'état de la batterie. <b>Charge</b> : La lumière est orange lorsque la batterie se recharge. <b>Pleine charge</b> : La lumière est bleue.
7		Webcam	Webcam pour communication vidéo.

## Vue arrière




#	Icône	Élément	Description
1		Prise d'alimentation	Se connecte à l'adaptateur secteur.
2		Port HDMI	Prend en charge les connexions vidéo numériques à haute définition.
3		Ports USB 2.0	Se connecte à des périphériques USB 2.0 (p.ex. une souris USB, une caméra USB).

**Remarque :** Les petits trous à l'arrière de l'ordinateur font partie de l'assemblage de l'antenne. N'insérez pas d'objets dans les trous.


## Vue gauche



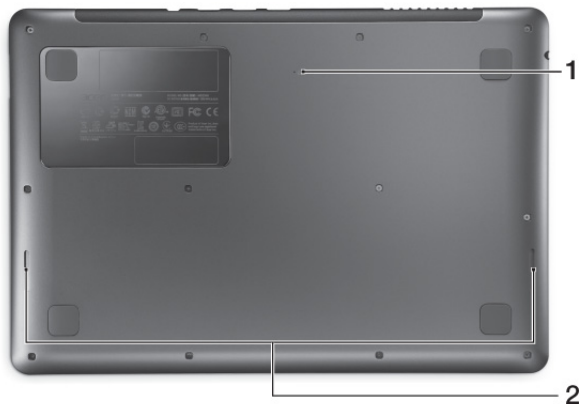
#	Icône	Élément	Description
1		Prise haut-parleur/ casque	Se connecte à des périphériques audio (p.ex. haut-parleurs ou un casque stéréo) ou à un casque avec microphone.


## Vue droite



#	Icône	Élément	Description
1		Lecteur de cartes 2 en 1	Accepte une carte mémoire Secure Digital (SD ou SDHC) ou MultiMediaCard (MMC). <b>Remarque :</b> Pour retirer la carte, tirez-la simplement de l'emplacement.

## Vue de la base



#	Icône	Élément	Description
1		Trou de réinitialisation de la batterie	Insérez un trombone dans le trou et appuyez pendant quatre secondes pour réinitialiser l'ordinateur (simule le retrait et la réinstallation de la batterie).
2		Haut-parleurs	Produit le son stéréo.

# TOUCHPAD

---

Le touchpad intégré est un périphérique de pointage qui est sensible aux mouvements sur sa surface. Cela veut dire que le curseur répond au mouvement de votre doigt sur la surface du touchpad. Son emplacement central sur le repose mains permet une utilisation confortable.

## Informations de base du touchpad

Les conseils qui suivent vous montreront comment utiliser le touchpad :

- Déplacez votre doigt sur le touchpad pour déplacer le curseur.
- Appuyez sur le touchpad pour effectuer un clic, ce qui sélectionnera ou démarrera un élément.
- Placez votre doigt dans le coin inférieur droit du touchpad et appuyez pour effectuer un clic droit.

Les coins inférieur gauche et droit du touchpad sont similaires aux boutons droit et gauche d'une souris.



Fonction	Coin inférieur gauche	Coin inférieur droit	Touchpad principal
Ouvrir	Appuyez rapidement deux fois		Appuyez deux fois (à la même vitesse qu'un double-clic de la souris)
Sélectionner	Appuyez une fois		Appuyez une fois
Faire glisser	Appuyez et maintenez, puis utilisez le doigt pour faire glisser le curseur		Appuyez deux fois (à la même vitesse qu'un double-clic de la souris), laissez le doigt sur le touchpad à la deuxième fois et faites glisser le curseur.
Menu contextuel		Appuyez une fois	

**Remarque :** Lors de l'utilisation du touchpad, gardez-le — ainsi que vos doigts — secs et propres. Le touchpad est sensible aux mouvements du doigt, la réponse est donc d'autant meilleure que le touché est léger. La réponse ne sera pas meilleure si vous tapotez plus fort.

# UTILISATION DU CLAVIER

---

Le clavier a des touches de dimension normale qui comprennent un pavé numérique intégré, des touches de direction séparées, de verrouillage, Windows, de fonctions et spéciales.

## Touches de verrouillage et pavé numérique intégré

*Remarque* : Les informations de cette section peuvent ne pas s'appliquer votre ordinateur.

Le clavier a trois touches de verrouillage qui peuvent être activées ou désactivées.

Touche	Description
Verr Maj	Quand Verr Maj est allumé, tous les caractères alphabétiques sont tapés en majuscules.
Verr Num <Fn> + <F11>*	Quand Verr Num est allumé, le pavé numérique intégré est en mode numérique. Les touches fonctionnent comme une calculatrice (complète avec les opérateurs numériques +, -, * et /). Utilisez ce mode lorsque vous devez faire de nombreuses entrées de données numériques. Une meilleure solution est de connecter un pavé numérique externe.

Touche	Description
Arrêt Défil <Fn> + <F12>	Quand Arrêt Défil est allumé, l'écran se déplace d'une ligne vers le haut ou le bas quand vous appuyez sur la touche fléchée vers le haut ou le bas respectivement. Cette touche de verrouillage ne fonctionne pas avec certaines applications.

Le pavé numérique intégré fonctionne comme le pavé numérique d'un ordinateur de bureau. Il est indiqué par des petits caractères situés dans le coin supérieur droit des touches. Pour simplifier la légende du clavier, les symboles des touches de contrôle du curseur ne sont pas imprimés sur les touches.




Accès désiré	Verr Num allumé	Verr Num éteint
Touches numériques du pavé intégré	Tapez les chiffres de manière normale.	
Touches de contrôle du curseur sur le pavé numérique intégré	Appuyez sur la touche <Shift> en utilisant les touches de contrôle du curseur.	Appuyez sur la touche <Fn> en utilisant les touches de contrôle du curseur.
Touches du clavier principal	Appuyez sur la touche <Fn> tout en tapant les lettres sur le pavé intégré.	Tapez les lettres de manière normale.










## Touches spéciales

L'ordinateur emploie des touches spéciales (combinaisons de touches) pour accéder à la plupart des contrôles de l'ordinateur comme la luminosité de l'écran et le volume sonore.



Pour activer les touches spéciales, appuyez et maintenez la touche <Fn> avant d'appuyer sur l'autre touche dans la combinaison de la touche spéciale.

Touche spéciale	Icône	Fonction	Description
<Fn> + <F3>		Touche Communication	Active/désactive les périphériques de communication de l'ordinateur. (Les périphériques de communication peuvent varier en fonction de la configuration.)
<Fn> + <F4>		Sommeil	Place l'ordinateur en mode de Sommeil.
<Fn> + <F5>		Choix de l'affichage	Permet de permuter l'affichage entre l'écran d'affichage, le moniteur externe (s'il est connecté) et les deux.

Touche spéciale	Icône	Fonction	Description
<Fn> + <F6>		Affichage éteint	Désactive le rétro éclairage de l'écran pour économiser l'énergie. Appuyez sur une touche pour le rallumer.
<Fn> + <F7>		Permutation du touchpad	Active et désactive le touchpad intégré.
<Fn> + <F8>		Haut-parleur	Active et désactive les haut-parleurs.
<Fn> + <F11>		NumLk	Active ou désactive le pavé numérique intégré (seulement pour certains modèles).
<Fn> + < >		Luminosité +	Augmente la luminosité de l'écran.
<Fn> + < <		Luminosité -	Diminue la luminosité de l'écran.
<Fn> + < >		Volume +	Augmente le volume sonore.
<Fn> + < <		Volume -	Diminue le volume sonore.

## Touches Windows

Le clavier a deux touches qui accomplissent les fonctions spécifiques à Windows.

Touche	Description
 Touches Windows	Appuyée seule elle fait lance le menu Démarrer. Elle peut également être utilisée avec d'autres touches pour des fonctions spéciales, veuillez consulter l'aide de Windows.
 Touche d'application	Cette touche a le même effet qu'un clic du bouton droit de la souris en ouvrant le menu contextuel de l'application.

# RÉCUPÉRATION

---

## Acer eRecovery Management

 **Remarque** : Acer eRecovery Management n'est disponible qu'avec un système d'exploitation Windows préinstallé.

Si votre ordinateur rencontre des problèmes qui ne sont pas récupérables par d'autres méthodes, il peut être nécessaire de réinstaller le système d'exploitation Windows et les logiciels et pilotes chargés en usine. Pour vous assurer que vous pouvez récupérer votre ordinateur en cas de besoin, vous devez créer une sauvegarde de récupération dès que possible.

Acer eRecovery Management est composé des fonctions suivantes :

### 1. Sauvegarder :

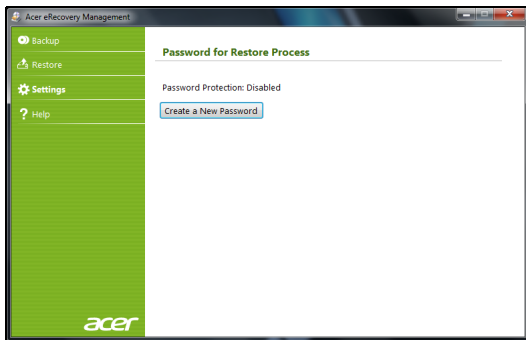
- Créer une sauvegarde par défaut de l'usine
- Sauvegarder les pilotes et les applications

### 2. Restaurer :

- Restaurer le système d'exploitation à la configuration par défaut
- Restaurer le système d'exploitation et conserver les données utilisateur
- Réinstaller les pilotes ou les applications

Ce chapitre va vous guider dans chaque processus.

Pour utiliser la fonction de protection par mot de passe de Acer eRecovery Management pour protéger vos données, vous devez définir le mot de passe. Le mot de passe est défini en lançant Acer eRecovery Management et en cliquant sur **Paramètres**.

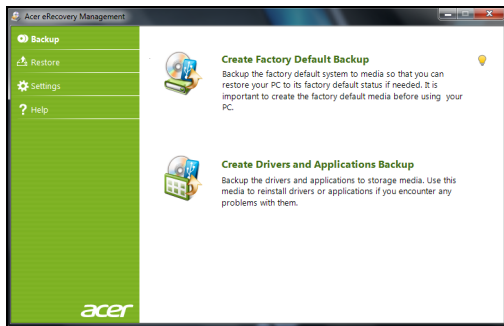


## Création de disques de récupération

Pour réinstaller en utilisant les disques, vous devez préalablement créer un jeu de disques de récupération. Tout au long du processus, vous serez guidé par les instructions à l'écran. Veuillez les lire attentivement !

**Attention : Si vous utilisez un lecteur Flash USB, assurez-vous qu'il est d'au moins 12 Go et ne contient pas de données précédentes.**

1. Cliquez sur **Démarrer**  > **Tous les programmes** > **Acer**, puis cliquez sur **Acer eRecovery Management**.



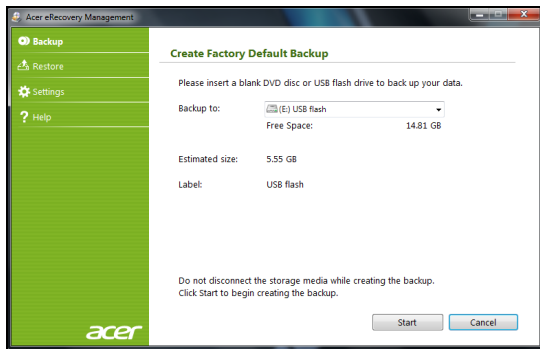
2. Pour créer une sauvegarde de récupération pour l'ensemble du contenu original du disque dur, y compris Windows et tous les logiciels et pilotes chargés en usine, cliquez sur **Créer le disque par défaut de l'usine**, ou si votre ordinateur n'a pas de lecteur optique, **Créer une sauvegarde par défaut de l'usine**.

- OU -

Pour créer des disques de récupération seulement pour les logiciels et pilotes chargés en usine, cliquez sur **Créer la sauvegarde des pilotes et des applications**.

**Important : Nous vous recommandons de créer chaque type de disques de récupération dès que possible.**

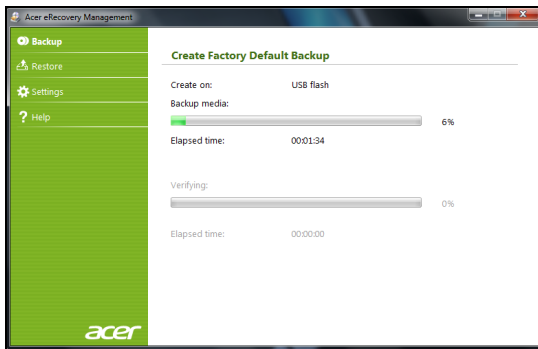
La boîte de dialogue *Créer une sauvegarde par défaut de l'usine* s'ouvre.



Cette boîte de dialogue vous indique la taille estimée du fichier de sauvegarde.

- Si vous utilisez des disques optiques, elle affichera également le nombre de disques vierges enregistrables dont vous aurez besoin pour les disques de récupération. Assurez-vous d'avoir le nombre de disques vierges identiques.
- Si vous utilisez un lecteur USB, assurez-vous qu'il a une capacité suffisante avant de continuer.

3. Branchez le lecteur USB ou insérez un disque vierge dans le lecteur indiqué dans la liste *Sauvegarder sur*, puis cliquez sur **Suivant**. La progression de la sauvegarde sera affichée à l'écran.



4. Continuez le processus jusqu'à sa fin :

- Si vous utilisez des disques optiques, le lecteur éjecte chaque disque lorsqu'il a fini de le graver. Retirez le disque du lecteur et marquez-le avec un marqueur permanent.  
Si plusieurs disques sont nécessaires, insérez un nouveau disque à l'invite, puis cliquez sur **OK**. Continuer jusqu'à la fin du processus.
- Si vous utilisez un lecteur USB, débranchez le lecteur USB et marquez-le avec un marqueur permanent.

**Important : Écrivez une description unique sur chaque sauvegarde, par exemple 'Sauvegarde de récupération Windows' ou 'Sauvegarde de récupération applications/pilotes'.**



**Assurez-vous de conserver la sauvegarde dans un endroit sûr dont vous vous souviendrez.**

## **Récupération de votre système**

Si le support Acer n'a pas résolu votre problème, vous pouvez utiliser le programme *Acer eRecovery Management*. Cela restaurera votre ordinateur au même état que lorsque vous l'avez acheté, tout en vous donnant l'option de conserver tous les paramètres et données personnelles pour une récupération ultérieure.

Pour récupérer votre système :

### 1. Effectuez des corrections mineures.

Si seulement un ou deux éléments logiciels ou matériels ont cessé de fonctionner correctement, le problème peut être résolu en réinstallant les logiciels ou les pilotes de périphériques.

Pour récupérer les logiciels et les pilotes qui ont été préinstallés à l'usine, voir « *Récupérer les logiciels et les pilotes préinstallés* » à la page 43.

Pour des instructions sur la réinstallation des logiciels et des pilotes qui n'ont pas été préinstallés, voir la documentation de ce produit ou le site Web de support technique.

### 2. Rétablissez à un état antérieur du système.

Si la réinstallation du logiciel ou des pilotes n'aide pas, alors le problème peut être résolu en retournant votre système à un état antérieur quand tout fonctionnait correctement.

Pour des instructions, voir « *Retourner à un état antérieur du système* » à la page 42.

### 3. Réinitialisez votre système à son état d'usine.

Si rien d'autre n'a résolu le problème et vous voulez réinitialiser votre système à l'état d'usine, voir « *Retourner votre système à son état d'usine* » à la page 46.

## Types de récupération


### *Retourner à un état antérieur du système*

La Restauration du système de Microsoft prend périodiquement des « instantanés » de vos paramètres système et les enregistre comme points de restauration. Dans la plupart des cas de problèmes logiciels difficiles à résoudre, vous pouvez retourner à un de ces points de restauration pour faire fonctionner à nouveau votre système.

Windows crée automatiquement un nouveau point de restauration chaque jour, et chaque fois que vous installez des logiciels ou des pilotes de périphériques.

**Aide :** Pour plus d'informations sur l'utilisation de la Restauration du système de Microsoft, cliquez sur **Démarrer**, puis cliquez sur **Aide et support**. Saisissez *restauration du système Windows* dans la zone Recherche dans l'Aide, puis appuyez sur **Entrée**.

### Pour retourner à un point de restauration :

1. Cliquez sur **Démarrer**  > **Panneau de configuration** > **Système et sécurité** > **Centre d'action**, puis cliquez sur **Récupération**.
2. Cliquez sur **Ouverture de Restauration du système**, puis sur **Suivant**.
3. Cliquez sur le point de restauration souhaité, cliquez sur **Suivant**, puis sur **Terminer**. Un message de confirmation apparaît.
4. Cliquez sur **Oui**. Votre système est restauré à l'aide du point de restauration que vous avez spécifié. Ce processus peut prendre quelques minutes, et peut redémarrer votre ordinateur.


### Récupérer les logiciels et les pilotes préinstallés

Au cours d'un dépannage, il peut être nécessaire de réinstaller les logiciels et les pilotes de périphériques qui ont été préinstallés sur votre ordinateur à l'usine. Vous pouvez récupérer en utilisant soit votre disque dur ou la sauvegarde que vous avez créée.

- Nouveau logiciel - Si vous devez récupérer un logiciel qui n'était pas préinstallé sur votre ordinateur, vous devez suivre les instructions d'installation de ce logiciel.
- Nouveau pilotes de périphériques - Si vous devez récupérer des pilotes de périphériques qui n'étaient pas préinstallés sur votre ordinateur, suivez les instructions fournies avec les périphériques.

## Ouverture de l'outil de récupération

Si vous récupérez à l'aide de Windows et les informations de récupération sont stockées sur votre ordinateur :

- Cliquez sur **Démarrer**  > **Tous les programmes** > **Acer**, puis cliquez sur **Acer eRecovery Management**. *Acer eRecovery Management* s'ouvre.
- Cliquez sur l'onglet *Restaurer*, puis cliquez sur **Réinstaller les pilotes ou les applications**. Le menu principal *Acer Application Recovery* s'ouvre.



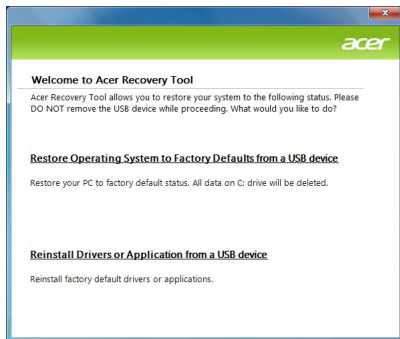
Si vous récupérez depuis une sauvegarde de récupération des pilotes et des applications sur des disques optiques :

- Insérez le disque de sauvegarde de récupération des pilotes et des applications ("**Sauvegarde de récupération applications/pilotes**") dans le lecteur de disque.

- Redémarrez votre ordinateur et attendez le démarrage du programme, puis allez à "Réinstaller les pilotes ou les applications : Cliquez sur Contenu. Une liste des logiciels et des pilotes de périphériques s'ouvre." à la page 45.

*Si vous récupérez depuis la sauvegarde de récupération des pilotes et des applications sur un lecteur USB :*

- Insérez le lecteur USB dans un port USB. Ouvrez le lecteur USB dans l'Explorateur Windows et double-cliquez sur **Récupération**.
- Cliquez sur **Réinstaller les pilotes ou les applications depuis un périphérique USB**.



- Réinstaller les pilotes ou les applications : Cliquez sur **Contenu**. Une liste des logiciels et des pilotes de périphériques s'ouvre.
- Cliquez sur l'icône d'**installation** de l'élément que vous voulez installer, puis suivez les instructions à l'écran pour terminer

l'installation. Répétez cette étape pour chaque élément que vous souhaitez réinstaller.

### Retourner votre système à son état d'usine


Si votre ordinateur rencontre des problèmes qui ne sont pas récupérables par d'autres méthodes, il peut être nécessaire de retourner tout votre système à son état d'usine. Vous pouvez réinstaller en utilisant soit votre disque dur ou les disques de récupération que vous avez créés.

**Attention : Cette récupération complète efface tout sur votre disque dur, puis réinstalle Windows et tous les logiciels et pilotes qui ont été préinstallés sur votre système. Si vous pouvez accéder aux fichiers importants sur votre disque dur, sauvegardez-les maintenant.**

- Si vous pouvez encore exécuter Windows, voir « *Récupération à partir de Windows* » ci-dessous.
- Si vous ne pouvez pas exécuter Windows et votre disque dur d'origine fonctionne toujours, voir « *Récupération du disque dur pendant le démarrage* » à la page 48.
- Si vous ne pouvez pas exécuter Windows et votre disque dur d'origine a été entièrement reformaté ou vous avez installé un remplacement de disque dur, voir « *Récupération depuis votre sauvegarde de récupération* » à la page 48.

## Récupération à partir de Windows

Pour réinstaller Windows et tous les logiciels et pilotes préinstallés :

1. Cliquez sur **Démarrer**  > **Tous les programmes** > **Acer**, puis cliquez sur **Acer eRecovery Management**. *Acer eRecovery Management* s'ouvre.
2. Cliquez sur l'onglet **Restaurer**, puis sur **Restaurer le système à la configuration par défaut**. La boîte de dialogue *Confirmer la restauration* s'ouvre.
3. Cliquez sur **Oui**, puis sur **Démarrer**. Une boîte de dialogue affiche des informations sur le disque dur vers lequel le système d'exploitation sera récupéré.

**Attention : Continuer le processus va effacer tous les fichiers sur votre disque dur.**

4. Cliquez sur **OK**. Le processus de récupération commence par le redémarrage de votre ordinateur, puis se poursuit par la copie des fichiers sur votre disque dur. Ce processus peut prendre un certain temps, mais un écran Acer eRecovery Management affiche sa progression.

Lorsque la récupération est terminée, une boîte de dialogue vous invite à redémarrer votre ordinateur.

5. Cliquez sur **OK**. Votre ordinateur redémarre.
6. Suivez les invites à l'écran pour la première configuration du système.

## Récupération du disque dur pendant le démarrage

Pour réinstaller Windows et tous les logiciels et pilotes préinstallés :

1. Allumez votre ordinateur, puis appuyez **Alt+F10** au démarrage. *Acer eRecovery Management* s'ouvre.
2. Cliquez sur **Restaurer le système à la configuration par défaut**.  
**Attention : Continuer le processus va effacer tous les fichiers sur votre disque dur.**
3. Cliquez sur **Suivant**. Le contenu original chargé à l'usine sur votre disque est récupéré. Ce processus prendra quelques minutes.

## Récupération depuis votre sauvegarde de récupération

Pour réinstaller Windows et tous les logiciels et pilotes préinstallés :

1. Trouver votre sauvegarde de récupération :
  - Si vous utilisez des disques optiques, allumez votre ordinateur, insérez le premier disque de récupération du système (**'Sauvegarde de récupération Windows'**) dans votre lecteur de disque optique, puis redémarrez votre ordinateur.
  - Si vous utilisez un lecteur USB, branchez le lecteur USB et allumez votre ordinateur.  
**Attention : Continuer le processus va effacer tous les fichiers sur votre disque dur.**
2. S'il n'est pas déjà activé vous devez activer le *Menu de démarrage F12* :
  1. Appuyez sur **F2** au démarrage de votre ordinateur.

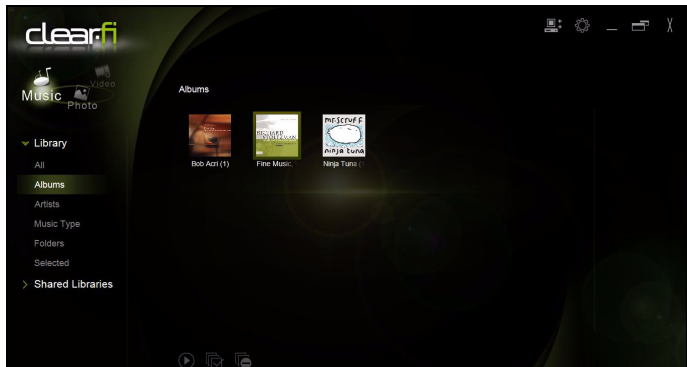


2. Utilisez les touches fléchées gauche ou droite pour sélectionner le menu **Principal**.
3. Appuyez sur la touche jusqu'à ce que **Menu de démarrage F12** soit sélectionné, appuyez sur **F5** pour changer ce paramètre sur **Activé**.
4. Utilisez les touches fléchées gauche ou droite pour sélectionner le menu **Quitter**.
5. Sélectionnez **Save Changes and Exit (Enregistrer les modifications et quitter)** et appuyez sur **Entrée**. Sélectionnez **OK** pour confirmer.
6. Votre ordinateur redémarrera.
3. Lors du démarrage, appuyez sur **F12** pour ouvrir le menu de démarrage. Le menu de démarrage vous permettra de sélectionner le périphérique de démarrage, tel que le disque dur ou un disque optique.
4. Utilisez vos touches fléchées pour sélectionner **CDROM/DVD** ou **Disque dur USB**, puis appuyez sur **Entrée**. Windows installe la sauvegarde de récupération au lieu du processus de démarrage normal.
5. Suivez les invites à l'écran pour terminer la récupération.

# ACER CLEAR.FI

---

Acer clear.fi est un contrôleur et une visionneuse de base de données multimédia domestique. Il vous permet de parcourir le contenu multimédia sur les appareils qui sont sur le même sous-réseau.



## Types de contenu média

Lorsque vous lancez Acer clear.fi, vous pouvez choisir le type de contenu multimédia. Trois types sont définis : vidéo, musique et photos.

## Appareils DMS (serveur média numérique)

Les appareils DMS comprennent les ordinateurs personnels compatibles DLNA et les appareils NAS (stockage en réseau). Ces appareils stockent le contenu et le rendent disponibles aux appareils DMP (lecteur média numérique) et DMR (convertisseur média numérique). Acer clear.fi listera les appareils DMS sur l'écran principal, et vous pouvez choisir TOUS LES APPAREILS ou un appareil pour parcourir le contenu multimédia stocké.

### Afficher le contenu multimédia

Si vous souhaitez afficher le contenu multimédia sur votre ordinateur, il vous suffit de double-cliquer sur le contenu multimédia. Si vous souhaitez afficher le contenu multimédia sur un appareil distant, vous devez faire ce qui suit :

1. Choisissez le contenu multimédia.
2. Sélectionnez **Lire sur**.
3. Sélectionnez l'appareil distant. Acer clear.fi ouvrera un dialogue pour afficher le statut. Vous pouvez lire, faire une pause ou arrêter le contenu multimédia, et régler le volume.

### Envoyer le contenu multimédia

Si vous souhaitez envoyer le contenu multimédia à un appareil distant, vous devez faire ce qui suit :

1. Choisissez le contenu multimédia.
2. Sélectionnez **Envoyer à**.

3. Sélectionnez l'appareil distant. Acer clear.fi ouvrera un dialogue pour afficher la progression de la transmission.

### Rechercher le contenu multimédia

Si vous souhaitez rechercher votre contenu multimédia, vous devez choisir le type de média en premier ; puis entrez un mot clé dans la barre de recherche. Acer clear.fi listera le contenu multimédia qui correspond au mot-clé.

### Bloquer et débloquer les appareils

Si vous voulez bloquer un appareil, vous pouvez cliquer-droit dessus et sélectionnez **Bloquer** dans le menu. Après le blocage d'un appareil, il ne pourra pas parcourir votre contenu multimédia, afficher le contenu, ou envoyer du contenu multimédia à votre ordinateur. Si vous voulez débloquer un appareil, cliquez-droit dessus et sélectionnez **Débloquer** dans le menu.

# Paramètres de partage des médias

Vous pouvez ajuster les paramètres à vos exigences.



# GESTION DE L'ALIMENTATION

---

Cet ordinateur a une unité de gestion de l'alimentation intégrée qui supervise l'activité du système. L'activité du système comprend toute activité qui implique un ou plus des périphériques suivants : clavier, souris, disque dur, périphériques connectés à l'ordinateur et mémoire vidéo. Si aucune activité n'est détectée pendant une période de temps spécifiée, l'ordinateur arrête certains ou tous ces périphériques pour conserver l'énergie.

## Acer Green Instant On

La fonction Acer Green Instant On permet à votre ordinateur de se réveiller du mode Veille en moins de temps qu'il faut pour ouvrir l'écran. Lorsque vous fermez le couvercle, ou sélectionnez **Arrêter** > **Mettre en veille** dans le menu Démarrer, votre ordinateur passe en mode Veille. Lorsque l'ordinateur est en mode Veille, la diode d'alimentation clignote en orange.

Ouvrez l'écran ou appuyez une touche pour réveiller l'ordinateur depuis le mode Veille.

Après 480 minutes en mode Veille, l'ordinateur entrera en sommeil profond pour préserver l'autonomie de la batterie. Lorsque l'ordinateur est en sommeil profond, la diode d'alimentation est éteinte. Dans cet état, l'autonomie de la batterie dure jusqu'à 50 jours.

Appuyez le bouton d'alimentation pour réveiller depuis le sommeil profond.

Acer Green Instant On utilise les fonctionnalités d'économie d'énergie de votre ordinateur pour réduire la consommation électrique globale.

**Remarque :** Vous pouvez changer le délai avant l'entrée en sommeil profond avec **Démarrer > Tous les programmes > Acer > Paramètres de sommeil profond.**

# BATTERIE

---

L'ordinateur utilise une batterie qui vous offre de longues durées d'utilisation entre chaque recharge.

## Caractéristiques de la batterie

La batterie a les caractéristiques qui suivent :

- Utilisation des standards technologiques actuels.
- Émission d'un avertissement de batterie basse.

La batterie se recharge à chaque fois que vous connectez l'adaptateur secteur à l'ordinateur. Votre ordinateur a une fonction de charge en utilisation, permettant de recharger la batterie tout en continuant à utiliser l'ordinateur. Cependant, la recharge avec l'ordinateur éteint permet un temps de charge beaucoup plus rapide.

La batterie est pratique lorsque vous voyagez ou lors de coupures d'électricité.

## Charger la batterie

Pour charger la batterie, assurez-vous d'abord qu'elle est correctement installée dans la baie de la batterie. Branchez l'adaptateur secteur à l'ordinateur et connectez à une prise secteur. Vous pouvez continuer à utiliser votre ordinateur sur l'alimentation du secteur pendant la recharge de votre batterie. Cependant, la recharge avec l'ordinateur éteint permet un temps de charge beaucoup plus rapide.



**Remarque** : Il est recommandé de recharger la batterie avant le coucher. Charger la batterie la nuit avant un voyage permet de commencer la journée suivante avec une batterie pleinement chargée.

### Conditionnement d'une nouvelle batterie

Avant la première utilisation d'une batterie, un processus de conditionnement doit d'abord être suivi :

1. Connectez l'adaptateur secteur et chargez complètement la batterie.
2. Déconnectez l'adaptateur secteur.
3. Mettez l'ordinateur sous tension et utilisez-le sur l'alimentation de la batterie.
4. Videz entièrement la batterie jusqu'à ce que l'avertissement de batterie basse apparaisse.
5. Connectez de nouveau l'adaptateur secteur et chargez encore complètement la batterie.

Procédez encore ainsi jusqu'à ce que la batterie se charge et se décharge trois fois.

Utilisez ce processus de conditionnement pour toutes les nouvelles batteries ou si une batterie n'a pas été utilisée depuis longtemps.

---

**Avertissement : N'exposez pas les batteries à des températures inférieures à 0°C (32°F) ou supérieures à 45°C (113°F). Les températures extrêmes peuvent être néfastes pour la batterie.**

---

En suivant ce processus de conditionnement, vous conditionnez votre batterie pour accepter la charge maximale possible. Le non-respect de cette procédure ne permet pas d'avoir la charge maximale de la batterie et raccourcira également la durée de vie effective de votre batterie.

De plus, la durée de vie utile de la batterie est affectée de manière négative par ces types d'utilisation :

- Utilisation constante de l'ordinateur sur l'alimentation du secteur.
- Ne pas décharger/recharger la batterie à ses extrêmes comme décrit ci-dessus.
- Fréquence d'utilisation ; la batterie atteindra la fin de sa vie effective d'autant plus vite que vous l'utilisez souvent. Une batterie d'ordinateur standard a une durée de vie de plus de 1000 charges.

### **Optimiser l'autonomie de la batterie**

L'optimisation de l'autonomie de la batterie vous aide à obtenir le maximum des batteries, prolongeant le cycle charge/recharge et améliorant l'efficacité de la recharge. Il est recommandé de suivre les suggestions ci-dessous :

- Achetez une batterie supplémentaire.
- Utilisez l'adaptateur secteur autant que possible, réservant la batterie pour l'utilisation en déplacement.
- Éjectez la Carte PC lorsqu'elle n'est pas utilisée, car elle continue à consommer de l'énergie (pour certains modèles).

- Conservez la batterie dans un endroit frais et sec. La température recommandée est de 10°C (50°F) à 30°C (86°F). Des températures conduisent la batterie à s'auto-décharger plus rapidement.
- Trop de recharges réduisent l'autonomie de la batterie.
- Prenez soin de votre adaptateur secteur et de la batterie.

### **Vérification du niveau de la batterie**

La jauge de la batterie de Windows indique le niveau actuel de la batterie. Placez le curseur sur l'icône batterie/alimentation sur la barre des tâches pour voir le niveau actuel de la batterie.

### **Avertissement de batterie basse**

Lors de l'utilisation de l'alimentation de la batterie, surveillez la jauge de la batterie de Windows.

---

**Avertissement : Connectez l'adaptateur secteur dès que possible après que l'avertissement de batterie basse apparaît. Les données seront perdues si la batterie se vide complètement et l'ordinateur s'éteint.**

---

Lorsque l'avertissement de batterie basse apparaît, la liste des actions recommandées dépend de votre situation :

Condition	Actions Recommandées
L'adaptateur secteur et une prise secteur sont disponibles.	<ol style="list-style-type: none"><li data-bbox="303 161 985 225">1. Branchez l'adaptateur secteur à l'ordinateur, puis connectez au secteur.</li><li data-bbox="303 231 985 260">2. Enregistrez tous les fichiers devant l'être.</li><li data-bbox="303 265 985 294">3. Remettez-vous au travail.</li></ol> <p data-bbox="303 299 985 363"><b>Éteignez l'ordinateur si vous souhaitez recharger la batterie rapidement.</b></p>
L'adaptateur secteur ou une prise secteur n'est pas disponible.	<ol style="list-style-type: none"><li data-bbox="303 376 985 405">1. Enregistrez tous les fichiers devant l'être.</li><li data-bbox="303 410 985 439">2. Fermez toutes les applications.</li><li data-bbox="303 444 985 473">3. Éteignez l'ordinateur.</li></ol>

# VOYAGE AVEC VOTRE ORDINATEUR

---

Cette section vous donne des conseils et des suggestions à prendre en considération lors des déplacements, courts ou longs, avec votre ordinateur.

## **Déconnexion du bureau**

Procédez comme suit pour déconnecter votre ordinateur des accessoires externes :

1. Enregistrez les fichiers ouverts.
2. Retirez les disques du/des lecteurs optiques.
3. Arrêtez l'ordinateur.
4. Fermez l'écran.
5. Déconnectez le cordon de l'adaptateur secteur.
6. Déconnectez le clavier, le périphérique de pointage, l'imprimante, le moniteur externe et autres périphériques externes.
7. Déconnectez le cadenas Kensington si vous en utilisez un pour verrouiller votre ordinateur.

## Courts déplacements

Lorsque vous vous déplacez pour de courtes distances, par exemple, de votre bureau à une salle de réunion.

### Préparation de l'ordinateur

Avant de déplacer l'ordinateur, fermez et verrouillez l'écran pour le placer en mode de Sommeil. Vous pouvez maintenant emporter l'ordinateur en toute sécurité n'importe où dans l'immeuble. Pour réveiller l'ordinateur depuis le mode de sommeil, ouvrez l'écran; puis appuyez et relâchez le bouton d'alimentation.

Si vous emportez l'ordinateur au bureau d'un client ou dans un autre immeuble, vous pouvez décider d'arrêter l'ordinateur :

Cliquez sur **Démarrer** puis cliquez sur **Arrêter**.

Ou :

Vous pouvez placer l'ordinateur en mode de Sommeil en appuyant sur <**Fn**> + <**F4**>. Puis fermez l'écran.

Lorsque vous êtes prêt à utiliser l'ordinateur à nouveau, ouvrez l'écran ; puis appuyez et relâchez le bouton d'alimentation.

***Remarque :** L'ordinateur peut entrer en hibernation ou mode de veille profonde après avoir été en mode de veille pendant une certaine durée.*

## Choses à emporter pour les réunions

Si votre réunion est assez courte, il n'est probablement pas nécessaire d'emporter autre chose que votre ordinateur. Si votre réunion est plus longue ou si votre batterie n'est pas complètement chargée, il peut être utile d'emporter l'adaptateur secteur pour brancher votre ordinateur dans la salle de réunion.

Si la salle de réunion n'a pas de prise secteur, réduisez la consommation de la batterie en mettant l'ordinateur en mode de Sommeil. Appuyez sur <Fn> + <F4> ou fermez l'écran à chaque fois que vous n'utilisez pas l'ordinateur de manière active.

## Emporter l'ordinateur à la maison

Lorsque vous vous déplacez de votre bureau à votre maison ou inversement.

### Préparation de l'ordinateur

Après avoir déconnecté votre ordinateur de votre bureau, procédez comme suit pour le préparer pour le trajet vers la maison :

- Vérifiez que vous avez retiré tous les médias et disques compacts des lecteurs. Si cela n'est pas fait, vous pourriez endommager les têtes de lecture.
- Placez l'ordinateur dans une mallette de protection qui peut empêcher à l'ordinateur d'être ballotté et le protéger en cas de chute.

**Attention : Ne mettez rien contre l'écran de l'ordinateur. La pression exercée par d'autres objets empilés sur l'écran pourrait l'endommager.**

### **Choses à emporter**

À moins que vous n'ayez certaines de ces choses à la maison, emportez-les avec vous :

- Adaptateur secteur et cordon d'alimentation.
- Le poster de configuration imprimé.

### **Considérations spéciales**

Suivez ces conseils pour protéger votre ordinateur pendant le trajet de et vers la maison :

- Minimisez les effets des variations de température en gardant l'ordinateur avec vous.
- En cas d'arrêt prolongé et si vous ne pouvez pas emporter l'ordinateur avec vous, placez-le dans le coffre de la voiture pour lui éviter une surchauffe.
- Les écarts de température et d'humidité peuvent provoquer de la condensation. Avant de mettre l'ordinateur en marche, laissez-le revenir à la température ambiante et vérifiez l'absence de condensation sur l'affichage. Lorsqu'il a subi un écart de température de plus de 10°C (18°F), laissez-lui le temps de s'acclimater progressivement. Dans la mesure du possible, laissez-le 30 minutes dans un endroit dont la température se situe à mi-chemin entre la température extérieure et celle de la pièce où il doit fonctionner.



## **Mise en place d'un bureau à la maison**

Si vous travaillez fréquemment sur votre ordinateur à la maison, il peut être utile d'acheter un second adaptateur secteur pour l'utilisation à la maison. Avec un second adaptateur secteur, vous diminuerez le poids à porter.

Si vous utilisez votre ordinateur à la maison très souvent, vous pouvez aussi ajouter un clavier, un moniteur ou une souris externe.

## **Voyage avec l'ordinateur**

Lorsque vous vous déplacez pour une plus longue distance, par exemple de votre bureau au bureau d'un client ou pour un voyage local.

### **Préparation de l'ordinateur**

Préparez l'ordinateur comme pour l'emporter à la maison. Assurez-vous que la batterie dans l'ordinateur est chargée. Les services de sécurité des aéroports peuvent vous demander de le mettre sous tension.

### **Choses à emporter**

Prenez les choses suivantes avec vous :

- Adaptateur secteur.
- Fichiers de pilotes imprimantes complémentaires si vous prévoyez d'utiliser une autre imprimante.

## **Considérations spéciales**

En plus des conseils pour le trajet à la maison, suivez ces conseils pour protéger votre ordinateur pendant les voyages :

- Gardez toujours l'ordinateur avec vous, en bagage à main.
- Si possible, demandez que l'ordinateur soit inspecté manuellement. Les machines de sécurité à rayons X des aéroports sont sûres, mais ne faites pas passer l'ordinateur dans les détecteurs de métaux.

## **Voyage international avec l'ordinateur**

Lorsque vous vous déplacez d'un pays à un autre.

### **Préparation de l'ordinateur**

Préparez l'ordinateur comme pour un voyage normal.

### **Choses à emporter**

Emportez les choses suivantes avec vous :

- Adaptateur secteur.
- Les cordons d'alimentation dont vous aurez besoin pour le ou les pays de destination.
- Fichiers de pilotes imprimantes complémentaires si vous prévoyez d'utiliser une autre imprimante.
- Justificatif d'achat pour les vérifications douanières éventuelles.
- Passeport de garantie internationale des voyageurs.

## **Considérations spéciales**

Suivez les mêmes conseils que pour un voyage normal.

De plus, ces conseils sont utiles lors des voyages internationaux :

- En voyage à l'étranger, vérifiez que la tension locale et les spécifications du cordon de l'adaptateur secteur sont compatibles. Si ce n'est pas le cas, achetez un cordon d'alimentation compatible avec la tension locale. N'utilisez pas de convertisseur de tension vendu pour les appareils électroménagers pour alimenter l'ordinateur.
- Si vous utilisez le modem, vérifiez si le modem et le connecteur sont compatibles avec le système télécoms du pays dans lequel vous allez.

# SÉCURITÉ DE L'ORDINATEUR

---

Votre ordinateur est un investissement important dont vous devez prendre soin. Apprenez à protéger et prendre soin de votre ordinateur.

## Utilisation de mots de passe

Votre ordinateur est protégé des accès non autorisés par des mots de passe. La création de ces mots de passe crée plusieurs niveaux de protection pour votre ordinateur et vos données :

- Le mot de passe du superviseur prévient l'accès non autorisé à l'utilitaire du BIOS. Lorsqu'il est défini, vous devez entrer ce mot de passe pour accéder à l'utilitaire du BIOS. Voir "**Utilitaire du BIOS**" à la **page 74**.
- Le mot de passe de l'utilisateur prévient l'utilisation non autorisée de votre ordinateur. Combinez l'utilisation de ce mot de passe avec des vérifications du mot de passe au démarrage et à la reprise depuis l'hibernation (si disponible) pour une sécurité maximale.
- Le mot de passe à l'initialisation prévient l'utilisation non autorisée de votre ordinateur. Combinez l'utilisation de ce mot de passe avec des vérifications du mot de passe au démarrage et à la reprise depuis l'hibernation (si disponible) pour une sécurité maximale.

**Important ! N'oubliez pas votre mot de passe du superviseur ! Si vous oubliez ces mots de passe, veuillez contacter votre revendeur ou un centre de service agréé.**

## Entrée des mots de passe

Lorsqu'un mot de passe est défini, une invite de mot de passe apparaît au centre de l'écran.

- Lorsque le mot de passe du superviseur est défini, une invite apparaît lorsque vous appuyez sur <F2> pour accéder à l'utilitaire du BIOS lors de l'initialisation.
- Entrez le mot de passe du superviseur et appuyez sur <Entrée> pour accéder à l'utilitaire du BIOS. Si le mot de passe est incorrect, un message d'avertissement apparaît. Essayez de nouveau et appuyez sur <Entrée>.
- Lorsque le mot de passe de l'utilisateur est défini et le mot de passe à l'initialisation est activé, une invite apparaît lors de l'initialisation.
- Entrez le mot de passe de l'utilisateur et appuyez sur <Entrée> pour utiliser l'ordinateur. Si le mot de passe est incorrect, un message d'avertissement apparaît. Essayez de nouveau et appuyez sur <Entrée>.

**Important ! Vous avez trois essais pour entrer un mot de passe. Si vous n'avez pas entré le bon mot de passe après trois essais, le système s'arrête. Appuyez et maintenez le bouton d'alimentation pendant 4 secondes pour mettre l'ordinateur hors tension. Mettez de nouveau l'ordinateur sous tension, et essayez de nouveau.**

# RÉSEAUX SANS FIL

---

## Se connecter à Internet

La connexion sans fil de votre ordinateur est activée par défaut.

Windows détectera et affichera une liste des réseaux sans fil disponibles pendant la configuration. Sélectionnez votre réseau, et entrez le mot de passe si nécessaire.

Pour activer ou désactiver les connexions Bluetooth ou sans fil de votre ordinateur, appuyez sur **Fn+F3** pour ouvrir Gestionnaire de lancement.

***Remarque** : Cliquez sur **Activé** pour activer la connexion sans fil/Bluetooth. Cliquez sur **Désactivé** pour désactiver.*

Dans le cas contraire, ouvrez Internet Explorer et suivez les instructions. Veuillez consulter la documentation de votre routeur ou de votre FAI.

## Acer Instant Connect

Instant Connect assure une connexion plus rapide à un des réseaux auquel votre ordinateur se connecte le plus souvent.

## Réseaux sans fil

On entend par LAN sans fil ou WLAN un réseau local sans fil reliant deux ordinateurs entre eux, voire plus, sans utiliser de câbles. Mettre en œuvre un réseau Wi-Fi est un jeu d'enfant et vous permet de partager des fichiers, des périphériques et une connexion Internet.

## Quels sont les avantages d'un réseau sans fil ?

### *Mobilité*

Les réseaux locaux sans fil vous permettent, ainsi qu'aux autres utilisateurs de votre réseau domestique, de partager l'accès aux fichiers et périphériques connectés au réseau (une imprimante ou un scanner, par exemple).

Vous pouvez également partager une connexion Internet avec d'autres ordinateurs installés chez vous.

### *Rapidité et simplicité d'installation*

Installer un réseau local sans fil peut être rapide et aisé et élimine la nécessité de faire passer des câbles par les murs et les plafonds.

## Composants d'un réseau local sans fil

Pour installer un réseau sans fil chez vous, vous aurez besoin des composants suivants :

### Point d'accès (routeur)

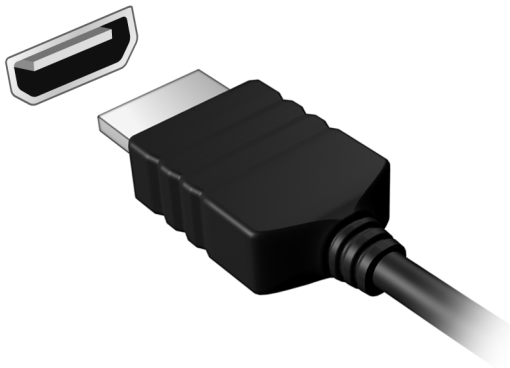
Les points d'accès (routeurs) sont des émetteurs/récepteurs bidirectionnels qui diffusent des données dans l'environnement proche. Les points d'accès font office de médiateur entre le réseau câblé et le réseau sans fil. La plupart des routeurs intègrent un modem DSL qui vous permet de bénéficier d'une connexion Internet DSL haut débit. Le fournisseur d'accès Internet (FAI) que vous avez choisi fournit normalement le modem/routeur lorsque vous souscrivez aux services qu'ils proposent. Lisez attentivement la documentation fournie avec votre point d'accès/routeur pour des instructions d'installation détaillées.

# HDMI

---

HDMI (interface multimédia haute définition) est une interface audio/vidéo entièrement numérique, non comprimée, largement prise en charge. HDMI fournit une interface entre toute source audio/vidéo numérique compatible, telle qu'un décodeur, un lecteur de DVD et un récepteur A/V, et un audio numérique et/ou moniteur vidéo compatible, tel qu'un téléviseur numérique, sur un seul câble.

Utilisez le port HDMI sur votre ordinateur pour connecter un équipement audio et vidéo haut de gamme. Un seul câble permet une installation propre et une connexion rapide.

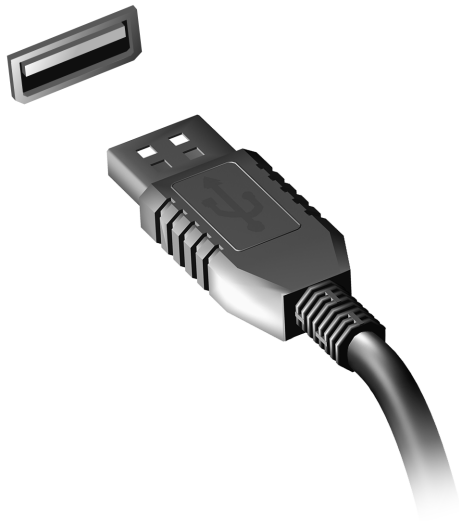




# UNIVERSAL SERIAL BUS (USB)

---

Le port USB 2.0 est un port série à haute vitesse qui permet de connecter des périphériques USB sans occuper les ressources du système.



# UTILITAIRE DU BIOS

---

L'utilitaire du BIOS est un programme de configuration matérielle intégré dans le BIOS de l'ordinateur.

Votre ordinateur est déjà configuré et optimisé de manière appropriée et il n'est pas nécessaire d'exécuter cette utilitaire. Cependant, si vous avez des problèmes de configuration, il est nécessaire de l'exécuter.

Pour activer l'utilitaire du BIOS, appuyez sur <F2> pendant le POST, lorsque le logo de l'ordinateur est affiché.

## Séquence d'initialisation

Pour définir la séquence d'initialisation dans l'utilitaire du BIOS, activez l'utilitaire du BIOS, puis sélectionnez **Boot** dans les catégories affichées en haut de l'écran.

## Activation de la récupération disque à disque

Pour activer la récupération disque à disque (récupération du disque dur), activez l'utilitaire du BIOS, puis sélectionnez **Main** dans les catégories affichées en haut de l'écran. Trouvez **D2D Recovery** en bas de l'écran et utilisez les touches <F5> et <F6> pour définir cette valeur sur **Activé**.

## Définition des mots de passe

Pour définir un mot de passe à l'initialisation, activez l'utilitaire du BIOS, puis sélectionnez **Security** dans les catégories affichées en haut de l'écran. Trouvez **Password on boot:** et utilisez les touches <F5> et <F6> pour activer cette fonction.

# FOIRE AUX QUESTIONS

---

Vous trouverez ici une liste des situations qui peuvent apparaître lors de l'utilisation de l'ordinateur, ainsi que des solutions pour chacune.

*J'ai mis sous tension, mais l'ordinateur ne démarre pas ou ne s'initialise pas.*

Vérifiez l'indicateur d'alimentation :

- Si l'indicateur n'est pas allumé, l'ordinateur n'est pas alimenté. Vérifiez ce qui suit :
  - Si vous utilisez la batterie, son niveau de charge peut être trop bas et ne pas pouvoir alimenter l'ordinateur. Connectez l'adaptateur secteur pour recharger la batterie.
  - Assurez-vous que l'adaptateur secteur est branché de manière appropriée à l'ordinateur et à une prise électrique.
- Si l'indicateur est allumé, vérifiez ce qui suit :
  - Le lecteur optique contient-il un disque ? Retirez-le et appuyez sur <Ctrl> + <Alt> + <Suppr> pour redémarrer le système.
  - Avez-vous un périphérique de stockage USB (clé USB ou un Smartphone) branché à votre ordinateur ? Débranchez-le et appuyez sur <Ctrl> + <Alt> + <Suppr> pour redémarrer le système.

### Rien n'apparaît à l'écran.

Le système de gestion de l'alimentation de l'ordinateur éteint l'écran automatiquement pour économiser l'énergie. Appuyez sur une touche pour rallumer l'écran.

Si l'appui sur une touche ne rallume pas l'écran, il peut y avoir trois raisons :

- Le niveau de la luminosité est peut-être trop bas. Appuyez sur <Fn> + <▷> (augmenter) pour ajuster le niveau de la luminosité.
- Le périphérique d'affichage est peut-être réglé sur un moniteur externe. Appuyez sur la touche spéciale de choix de l'affichage <Fn> + <F5> pour retourner l'affichage à l'ordinateur.
- Si l'indicateur de Sommeil est allumé, l'ordinateur est en mode de Sommeil. Appuyez et relâchez le bouton d'alimentation pour la reprise.

### Aucun son ne sort de l'ordinateur.

Vérifiez ce qui suit :

- Le son est peut-être désactivé. Dans Windows, vérifiez l'icône de contrôle du son (un haut-parleur) sur la barre des tâches. Si elle est barrée, cliquez sur l'icône et désélectionnez l'option **Tous muets**.
- Le niveau du volume est peut-être trop bas. Dans Windows, vérifiez l'icône de contrôle du son sur la barre des tâches. Vous pouvez utiliser les boutons de contrôle du volume pour ajuster le volume.
- Si un casque stéréo, des écouteurs ou des haut-parleurs externes sont connectés au port de sortie audio de l'ordinateur, les haut-parleurs internes sont éteints automatiquement.

*Je veux éjecter le plateau du lecteur optique sans mettre l'ordinateur sous tension.*

Le lecteur optique a un trou d'éjection mécanique. Insérez tout simplement la pointe d'un stylo ou d'un trombone dans le trou et appuyez pour éjecter le plateau.

*Le clavier ne répond pas.*

Essayez de connecter un clavier externe au port USB sur l'ordinateur. S'il fonctionne, contactez votre revendeur ou un centre de service agréé car le câble interne du clavier est peut-être déconnecté.

*L'imprimante ne fonctionne pas.*

Vérifiez ce qui suit :

- Assurez-vous que l'imprimante est branchée à une prise secteur et est sous tension.
- Assurez-vous que le câble de l'imprimante est bien branché dans un port USB et dans le port correspondant de l'imprimante.

*Je veux restaurer mon ordinateur à sa configuration d'origine sans les CD de récupération.*

**Remarque :** Si votre système est la version multilingue, le système d'exploitation et la langue que vous choisissez lorsque vous mettez le système sous tension pour la première fois seront les seules options pour les opérations de récupération futures.

Ce processus de récupération vous aide à restaurer le lecteur C: avec les logiciels d'origine installés lorsque vous avez acheté votre ordinateur.

Suivez les étapes ci-dessous pour reconstruire votre lecteur C:. (Votre lecteur C: sera reformaté et toutes les données seront effacées.) Il est important de sauvegarder tous les fichiers données avant d'utiliser cette option.

Avant d'effectuer une opération de restauration, veuillez vérifier les paramètres du BIOS.

1. Vérifiez si la fonction **Acer disk-to-disk recovery** est activée ou non.
2. Assurez-vous que le paramètre **D2D Recovery** dans **Main** est réglé sur **Activé**.
3. Quittez l'utilitaire du BIOS et enregistrez les modifications. Le système redémarrera.

***Remarque** : Pour activer l'utilitaire du BIOS, appuyez sur <F2> pendant le POST.*

Pour commencer le processus de récupération :

1. Redémarrez le système.
2. Lorsque le logo Acer est affiché, appuyez sur <Alt> + <F10> en même temps pour accéder au processus de récupération.
3. Reportez-vous aux instructions à l'écran pour effectuer une récupération du système.

**Important ! Cette fonction occupe 15 Go dans une partition cachée de votre disque dur.**

## Demande de service

### Garantie internationale des voyageurs (International Travelers Warranty : ITW)

Votre ordinateur est couvert par une garantie internationale des voyageurs (ITW) qui vous permet d'avoir l'esprit libre et tranquille lorsque vous voyagez. Notre réseau de centres de maintenance agréés est prêt à vous venir en aide.

Un passeport ITW est fourni avec votre ordinateur. Ce passeport contient tout ce que vous devez savoir sur le programme ITW. Ce livret contient la liste des centres de maintenance agréés. Lisez le passeport avec soin.

Ayez toujours le passeport ITW avec vous, surtout lorsque vous voyagez, pour pouvoir bénéficier du support de nos centres de maintenance. Placez votre preuve d'achat dans le rabat à l'intérieur de la couverture du passeport ITW.

Si le pays dans lequel vous voyagez n'a pas de centre de maintenance agréé ITW Acer, vous pouvez tout de même contacter nos bureaux internationaux. Veuillez visiter **[www.acer.com](http://www.acer.com)**

### Avant d'appeler

Veuillez préparer les informations qui suivent avant d'appeler Acer pour un service en ligne, et veuillez être à côté de votre ordinateur lorsque vous appelez. Avec votre aide, nous pouvons réduire la durée de l'appel et vous aider à résoudre vos problèmes efficacement. Si votre ordinateur affiche des messages d'erreur ou émet des avertissements sonores,



notez-les lorsqu'ils apparaissent à l'écran (ou leur nombre et leur séquence pour les avertissements sonores).

Il vous est demandé de fournir les informations suivantes :

Nom :

Adresse :

Numéro de téléphone :

Type de système et modèle :

Numéro de série :

Date d'achat :

## Dépannage

Ce chapitre présente les solutions aux problèmes relativement courants. Lisez-le avant d'appeler un technicien à l'apparition d'un problème. Les solutions à des problèmes plus sérieux demandent l'ouverture de l'ordinateur. N'essayez pas d'ouvrir l'ordinateur par vous-même. Contactez votre revendeur ou un centre de service agréé pour assistance.

### Conseils de dépannage

Cet ordinateur a une conception avancée qui affiche des messages d'erreur à l'écran pour vous aider à résoudre les problèmes.

Si le système affiche un message d'erreur ou un symptôme d'erreur survient, consultez « Messages d'erreur » ci-dessous. Si le problème ne peut pas être résolu, contactez votre revendeur. Voir "**Demande de service**" à la page 80.

### Messages d'erreur

Si vous recevez un message d'erreur, notez-le et prenez les mesures correctrices. Le tableau qui suit donne la liste des messages d'erreur système en ordre alphabétique et les mesures correctrices recommandées.

Messages d'erreur	Action correctrice
-------------------	--------------------

CMOS battery bad	Contactez votre revendeur ou un centre de service agréé.
------------------	--

---

Messages d'erreur	Action correctrice
CMOS checksum error	Contactez votre revendeur ou un centre de service agréé.
Disk boot failure	Insérez une disquette système (démarrable), puis appuyez sur < <b>Entrée</b> > pour réinitialiser.
Equipment configuration error	Appuyez sur < <b>F2</b> > (lors du POST) pour accéder à l'utilitaire du BIOS, puis appuyez <b>Exit</b> dans l'utilitaire du BIOS pour réinitialiser.
Hard disk 0 error	Contactez votre revendeur ou un centre de service agréé.
Hard disk 0 extended type error	Contactez votre revendeur ou un centre de service agréé.
I/O parity error	Contactez votre revendeur ou un centre de service agréé.
Keyboard error or no keyboard connected	Contactez votre revendeur ou un centre de service agréé.
Keyboard interface error	Contactez votre revendeur ou un centre de service agréé.
Memory size mismatch	Appuyez sur < <b>F2</b> > (lors du POST) pour accéder à l'utilitaire du BIOS, puis appuyez <b>Exit</b> dans l'utilitaire du BIOS pour réinitialiser.

Si vous avez toujours des problèmes après avoir passé en revue les mesures correctrices, veuillez contacter votre revendeur ou un centre de service agréé.

# AVIS RÉGLEMENTAIRES ET DE SÉCURITÉ

---

## DÉCLARATION FCC

Cet appareil a été testé et reconnu conforme aux normes applicables au matériel informatique de Classe B, en vertu de l'article 15 des Réglementations de la FCC. Ces normes visent à fournir aux installations résidentes une protection raisonnable contre les interférences. Cet appareil génère, utilise et peut diffuser des signaux radioélectriques. En outre, s'il n'est pas installé et employé conformément aux instructions, il peut provoquer des interférences nuisibles aux communications radio.

Quoi qu'il en soit, on ne peut pas garantir que des interférences ne se produiront pas dans certaines installations. Si l'appareil est à l'origine de nuisances vis-à-vis de la réception de la radio ou de la télévision, ce que l'on peut déterminer en l'allumant puis en l'éteignant, il est recommandé à l'utilisateur de prendre l'une des mesures suivantes pour tenter de remédier à ces interférences :

- Réorientez ou changez l'antenne réceptrice de place.
- Éloignez l'appareil du récepteur.
- Branchez l'appareil à une prise appartenant à un circuit différent de celui du récepteur.
- Consultez le fournisseur ou un technicien radiotélévision expérimenté.

## **Avis : Câbles blindés**

Des câbles blindés doivent être utilisés pour la connexion avec d'autres appareils informatiques afin de conserver la conformité aux normes FCC.

## AVIS : APPAREILS PÉRIPHÉRIQUES

Seuls des périphériques (appareils entrée/sortie, terminaux, imprimantes) certifiés comme étant conformes aux limites de la classe B peuvent être connectés à cet appareil. Le fonctionnement avec des périphériques non certifiés causera probablement nuisances vis-à-vis de la réception de la radio ou de la télévision.

**Attention : Les changements ou modifications qui ne seraient pas expressément approuvés par le fabricant, pourraient faire perdre à l'utilisateur le droit à faire fonctionner l'appareil qui est décerné par la Federal Communications Commission.**

## NOTICE FOR CANADA

This Class B digital apparatus complies with Canadian ICES-003.

## **Remarque à l'intention des utilisateurs canadiens**

Cet appareil numérique de la classe B est conforme à la norme NMB-003 du Canada.

## CONFORME À LA CERTIFICATION RÉGLEMENTAIRE RUSSE



ME61

## DÉCLARATION SUR LES PIXELS DE L'ÉCRAN ACL

L'écran ACL est produit avec des techniques de fabrication à haute précision. Néanmoins, des pixels peuvent de temps en temps disparaître ou apparaître comme des points noirs ou rouge. Ceci n'a aucun effet sur l'image enregistrée et n'est pas une dysfonction.

## AVIS RÉGLEMENTAIRES DU PÉRIPHÉRIQUE RADIO

**Remarque :** Les informations réglementaires ci-dessous sont pour les modèles avec réseau sans-fil et/ou Bluetooth seulement.

Pour prévenir les interférences radioélectriques aux services sous licence, cet appareil est destiné à une utilisation dans un bâtiment.

Ce produit est conforme aux standards de fréquence radioélectrique et de sécurité des pays et régions dans lesquels il a été approuvé pour une utilisation sans-fil. Selon les configurations, ce produit peut ou non contenir des périphériques de radio sans-fil (p.ex. des modules réseau sans-fil et/ou Bluetooth). Les informations ci-dessous sont pour les produits avec de tels périphériques.

### **Déclaration de conformité pour les pays de l'UE.**

Acer déclare par la présente que cet ordinateur est conforme aux exigences essentielles et autres dispositions concernées de la Directive 1999/5/EC.

### **Canaux d'opération sans fil pour différents domaines**

Amérique du nord	2,412-2,462 GHz	Canal 01 à Canal 11
Japon	2,412-2,484 GHz	Canal 01 à Canal 14
Europe ETSI	2,412-2,472 GHz	Canal 01 à Canal 13

### **France : Bande de fréquence sans fil restreinte.**

Certaines régions de France ont une bande de fréquence restreinte. La puissance maximale autorisée en intérieure dans le pire cas :

- 10 mW pour toute la bande 2,4 GHz (2400 MHz - 2483,5 MHz)
- 100 mW pour les fréquences entre 2446,5 MHz et 2483,5 MHz

**Remarque :** Les canaux 10 à 13 inclus opèrent dans la bande 2446,6 MHz à 2483,5 MHz.

Il y a plusieurs possibilités pour l'utilisation en extérieur : Dans des propriétés privées ou dans des propriétés privées de personnes publiques, l'utilisation est sujette à une procédure d'autorisation préliminaire par le Ministère de la Défense, avec une puissance maximale autorisée de 100 mW dans la bande 2446,5 - 2483,5 MHz. L'utilisation en extérieur dans une propriété publique n'est pas autorisée.

Dans les départements listés ci-dessous, pour toute la bande 2,4 GHz :

- La puissance maximale autorisée en intérieur est 100 mW
- La puissance maximale autorisée en extérieur est 10 mW

Les départements dans lesquels l'utilisation de la bande 2400 - 2483,5 MHz est autorisée avec un EIRP inférieur à 100 mW en intérieur et inférieur à 10 mW en extérieur :

01 Ain Orientales	25 Doubs	59 Nord	70 Haute-Saône
02 Aisne	26 Drome	60 Oise	71 Saône-et-Loire
03 Allier	32 Gers	61 Orne	75 Paris
05 Hautes-Alpes	36 Indre	63 Puy-de-Dôme	82 Tarn-et-Garonne
08 Ardennes	37 Indre-et-Loire	64 Pyrénées-Atlantiques	84 Vaucluse
09 Ariège	41 Loir-et-Cher	66 Pyrénées-Orientales	88 Vosges
11 Aude	45 Loiret	67 Bas-Rhin	89 Yonne
12 Aveyron	50 Manche	68 Haut-Rhin	90 Territoire de Belfort
16 Charente	55 Meuse		94 Val-de-Marne
24 Dordogne	58 Nièvre		

Cette spécification changera avec le temps, pour vous permettre d'utiliser votre carte réseau sans fil dans plus de régions en France.

Veuillez consulter l'ARCEP pour obtenir les dernières informations (<http://www.arcep.fr/>).

**Remarque** : Votre carte WLAN transmet moins de 100 mW, mais plus de 10 mW.

## Liste de codes de pays

Cet appareil peut être utilisé dans les pays suivants :

Pays	ISO 3166 Code à 2 lettres	Pays	ISO 3166 Code à 2 lettres
Autriche	AT	Malte	MT
Belgique	BE	Néerlandais	NT
Chypre	CY	Pologne	PL
République Tchèque	CZ	Portugal	PT
Danemark	DK	Slovaquie	SK
Estonie	EE	Slovénie	SL
Finlande	FI	Espagne	ES
France	FR	Suède	SE
Allemagne	DE	Royaume-Uni	GB
Grèce	GR	Islande	IS
Hongrie	HU	Liechtenstein	LI
Irlande	IE	Norvège	NO
Italie	IT	Suisse	CH
Lettonie	LV	Bulgarie	BG
Lituanie	LT	Roumain	RO
Luxembourg	LU	Turquie	TR

### **CANADA – APPAREILS DE RADIOCOMMUNICATIONS DE FAIBLE PUISSANCE, EXEMPTS DE LICENCE (RSS-210)**

#### **Exposition des personnes aux champs RF (RSS-102)**

L'ordinateur utilise des antennes intégrées à gain bas qui n'émettent pas de champ RF dépassant les limites de Canada Santé pour les populations générales. Consultez le code de sécurité disponible, qui peut être obtenu sur le site Web de Santé Canada :

**[www.hc-sc.gc.ca/rpb](http://www.hc-sc.gc.ca/rpb)**



Cet appareil est conforme à la norme CNR-210 d'Industrie Canada.

This Class B digital apparatus complies with Canadian ICES-003, Issue 4, and RSS-210, No 4 (Dec 2000) and No 5 (Nov 2001).

"To prevent radio interference to the licensed service, this device is intended to be operated indoors and away from windows to provide maximum shielding. Equipment (or its transmit antenna) that is installed outdoors is subject to licensing."

Cet appareil numérique de la classe B est conforme à la norme NMB-003, No. 4, et CNR-210, No 4 (Dec 2000) et No 5 (Nov 2001).

« Pour empêcher que cet appareil cause du brouillage au service faisant l'objet d'une licence, il doit être utilisé à l'intérieur et devrait être placé loin des fenêtres afin de fournir un écran de blindage maximal. Si le matériel (ou son antenne d'émission) est installé à l'extérieur, il doit faire l'objet d'une licence. »

**Attention : Lors de l'utilisation d'un réseau sans fil IEEE 802.11a, ce produit est restreint à l'utilisation à l'intérieur des bâtiments du fait de son fonctionnement dans la plage de fréquences 5,15 to 5,25 GHz. Industrie Canada exige que ce produit soit utilisé à l'intérieur des bâtiments pour la plage de fréquence de 5,15 à 5,25 GHz pour réduire l'interférence nuisible potentielle aux systèmes satellite mobile à canal commun. Le radar à haute puissance est désigné comme utilisateur principal des bandes 5,25 à 5,35 GHz et 5,65 à 5,85 GHz. Ces stations radar peuvent causer des interférences avec ou endommager cet appareil.**

Le gain d'antenne maximum autorisé pour une utilisation avec cet appareil est 6 dBi afin de se conformer à la limite de P.I.R.E pour la plage de fréquences 5,25 à 5,35 GHz et 5,725 à 5,85 GHz en fonctionnement point à point.

## **L'exigence de sécurité RF de la FCC**

La puissance radiée en sortie de la carte réseau sans fil Mini PCI et de la carte Bluetooth est bien inférieure aux limites d'exposition de fréquence radioélectrique de la FCC. Néanmoins, l'ordinateur doit être utilisé de manière à ce que le potentiel pour le contact humain pendant l'utilisation normale soit minimisé comme suit :

1. Cet appareil est restreint à l'utilisation à l'intérieur des bâtiments du fait de son fonctionnement dans la plage de fréquences 5,15 to 5,25 GHz. La FCC exige que ce produit soit utilisé à l'intérieur des bâtiments pour la plage de fréquence de 5,15 à 5,25 GHz pour réduire l'interférence nuisible potentielle aux systèmes satellite mobile à canal commun.
2. Le radar à haute puissance est désigné comme utilisateur principal des bandes 5,25 à 5,35 GHz et 5,65 à 5,85 GHz. Ces stations radar peuvent causer des interférences avec ou endommager cet appareil.
3. Une installation inappropriée ou une utilisation non autorisée peut être à l'origine de nuisances vis à vis des communications radio. De même, toute altération de l'antenne interne annulera la certification FCC et de votre garantie.